

Согласовано  
Управляющий совет  
Протокол № 1 от 04.02.2026г.  
Председатель УС

 Румянцева Е.В.

  
Утверждаю  
заведующий  
МБДОУ «Детский сад № 153»  
Н.А. Орлова

Приказ № 25-С от 05 марта 2025г.

**ОТЧЕТ  
ПО РЕЗУЛЬТАТАМ САМООБСЛЕДОВАНИЯ  
МУНИЦИПАЛЬНОГО БЮДЖЕТНОГО ДОШКОЛЬНОГО  
ОБРАЗОВАТЕЛЬНОГО УЧРЕЖДЕНИЯ «Детский сад № 153»  
за 2025 год**

г. Иваново, 2026г.

## АНАЛИТИЧЕСКАЯ ЧАСТЬ

**Цель самообследования:** Обеспечение доступности и открытости информации о состоянии развития учреждения на основе анализа показателей, установленных федеральным органом исполнительной власти.

**Задачи самообследования:**

- получить объективную информацию о состоянии образовательного процесса в образовательной организации;
- выявить положительные и отрицательные тенденции в образовательной деятельности;
- установить причины возникновения проблем и поиск их устранения.

### Общие сведения об организации

<b>Полное наименование МДОУ</b>	Муниципальное бюджетное дошкольное образовательное учреждение «Детский сад № 153»
<b>Кратное наименование МБДОУ</b>	МБДОУ «Детский сад № 153»
<b>Адрес МБДОУ</b>	Юридический и фактический адрес: 153035, город Иваново, ул.Лежневская, дом 128А
<b>Телефон МБДОУ</b>	Общий - +7(4932) 23-46-55
<b>Электронная почта МБДОУ</b>	dou153@ivedu.ru
<b>Руководитель МБДОУ</b>	Заведующий – Орлова Наталия Анатольевна
<b>Информация об учредителе МБДОУ</b>	управление образования Администрации города Иванова (г. Иваново, пл. Революции, д. 6, каб. 904)
<b>Лицензия на осуществление образовательной деятельности МБДОУ № 153</b>	Регистрационный номер лицензии № Л035-01225-37/00228742 от 02.03.2017г. Приказ Департамента образования Ивановской области № 334-о от 02.03.2017. Срок действия лицензии – бессрочно
<b>Режим работы</b>	Пятидневная рабочая неделя с 7.00 до 19.00, выходные дни – суббота, воскресенье, праздничные дни. Предпраздничные дни – в соответствии с Трудовым кодексом РФ

## 1. Системы управления МБДОУ «Детский сад № 153»

Полномочия Учредителя осуществляет управление образования Администрации г. Иваново.

Управление детским садом осуществляется в соответствии с законодательством Российской Федерации и Уставом МБДОУ на основе сочетания принципов единоначалия и коллегиальности.

Единоначальным исполнительным органом МБДОУ № 153 является заведующий, который осуществляет текущее руководство деятельностью МБДОУ "Детский сад № 153", действует в соответствии с законодательством Российской Федерации, Уставом, трудовым договором (контрактом) и должностной инструкцией.

В МБДОУ "Детский сад № 153" сформированы коллегиальные органы управления, к которым относятся:

- Общее собрание работников,
- Управляющий Совет МБДОУ,
- Педагогический Совет.

Также в МБДОУ № 153 функционирует Родительский комитет.

Важным в системе управления ДОУ является создание механизма, обеспечивающего включение всех участников педагогического процесса в управление. Управленческая деятельность по своему характеру является деятельностью исследовательской и строится на основе отбора и анализа педагогической и управленческой информации.

Управление детским садом осуществляется на принципах единоначалия и самоуправления. Управляющая система состоит из двух структур, деятельность которых регламентируется Уставом ДОУ и соответствующими положениями:

Структура, порядок формирования, срок полномочий и компетенция органов управления ДОУ, порядок принятия ими решения устанавливается уставом ДОУ в соответствии с законодательством Российской Федерации.

ДОУ самостоятельно в формировании своей структуры. Имеет в своей структуре различные структурные подразделения, обеспечивающие осуществление образовательной деятельности с учетом уровня, вида и реализуемой образовательной программы, формы обучения и режима пребывания воспитанников.

Коллегиальное (общественное) управление МБДОУ включает:

- Общее собрание трудового коллектива;
- Управляющий совет;
- Педагогический совет.

В МБДОУ сформирован Родительский комитет, представители которого включены в состав Управляющего совета.

**Общее собрание работников** Учреждения является постоянно действующим высшим органом коллегиального управления.

В общем собрании работников участвуют все работники, работающие в Учреждении. Общее собрание работников действует бессрочно.

Компетенции общего собрания работников Учреждения:

- решает вопрос о необходимости заключения с администрацией Коллективного Договора, рассматривает и утверждает его;
- рассматривает и решает вопросы деятельности Учреждения в рамках, установленных Уставом Учреждения, Коллективным Договором;
- принимает правила внутреннего распорядка Учреждения и изменения в них;

- избирает представителей в комиссию по урегулированию споров между участниками образовательных отношений;
- осуществляет контроль соблюдения работниками правил, инструкций по охране труда, за использованием средств, предназначенных для охраны труда;
- обсуждает и одобряет комплексные планы улучшения условий труда и санитарно-оздоровительных мероприятий, осуществляет контроль за ходом выполнения этих планов;
- вносит предложения по улучшению работы Учреждения, а также по вопросам социально-культурного и бытового обслуживания.

**В Управляющий совет** Учреждения входят представители:

администрации ДОО (заведующий Учреждением, зам.зав. по АХР, старший воспитатель), представители от работников (3 человека – избираются на общем собрании работников), представители родительской общественности (3 человека – избираются на заседании Родительского комитета ДОО). В состав Управляющего совета может входить представитель Учредителя, назначаемый приказом начальника управления образования Администрации города Иванова.

К компетенции Управляющего совета относятся:

- рассмотрение и согласование вопросов по развитию образовательной организации, финансово-хозяйственной деятельности и материально-технического обеспечения.
  - обсуждение и принятие локальных актов в пределах своей компетенции.
- Заседания Управляющего совета ДОО проходят регулярно и носят систематический характер. Рассматривает вопросы:

**Педагогический совет** Учреждения является постоянно действующим органом коллегиального управления, осуществляющим общее руководство образовательным процессом.

В Педагогический совет входят все педагогические работники, осуществляющие педагогическую деятельность в Учреждении. Педагогический совет действует бессрочно.

К компетенции педагогического совета относятся:

- регламентация образовательных отношений;
- определение стратегии воспитательно -образовательного процесса;
- разработка и обсуждение образовательных программ;
- аттестация и повышение квалификации педагогических кадров;
- обсуждение и принятие локальных актов в пределах своей компетенции.

В Учреждении по инициативе родителей создан представительный орган - **Родительский комитет**, который действует на основании Положения.

Родительский комитет имеет право обсуждения вопросов жизни Учреждения и принятия решений в форме предложений. Эти предложения должны быть рассмотрены должностными лицами Учреждения с последующим сообщением о результатах рассмотрения.

Педагогический совет проводит свои заседания согласно годовому плану учреждения.

**Кроме вышесказанного в МБДОУ «Детский сад № 153» осуществляется административное управление, которое имеет линейную структуру:**

**1 уровень управления** – заведующий ДОО (Заведующий контролирует работу и обеспечивает эффективное взаимодействие структурных подразделений организации, утверждает штатное расписание, отчетные документы организации, осуществляет общее руководство детским садом).

**2 уровень управления** – заместитель заведующего по АХР и старший воспитатель.

Объект их управления – часть коллектива согласно функциональным обязанностям (педагогический персонал, учебно-вспомогательный персонал, обслуживающий персонал).

**3 уровень управления** - осуществляется воспитателями, узкими специалистами, обслуживающим персоналом.

Объект их управления – дети и родители (законные представители).

### Система управления МБДОУ «Детский сад № 153»



Созданная структура управления не является чем-то неподвижным, она меняется в связи с развитием дошкольного образовательного учреждения и может предопределять изменения в этом развитии.

Таким образом, в ДОУ реализуется возможность участия в управлении детским садом всех участников образовательного процесса. Заведующий детским садом занимает место координатора стратегических направлений.

**Вывод:** в дошкольной образовательной организации создана оптимальная система управления в соответствии с целями и содержанием работы дошкольного учреждения. Реализуется возможность участия в управлении всех участников образовательного процесса. Структура и механизм управления МБДОУ «Детский сад № 153» определяют его стабильное функционирование. Управление детским садом осуществляется на основе сочетания принципов единоначалия и коллегиальности.

## 2. Образовательная деятельность ДОУ

Образовательная деятельность в Детском саду организована в соответствии с:

- \*Федеральным законом от 29.12.2012 № 273-ФЗ «Об образовании в Российской Федерации»,
- \* ФГОС дошкольного образования(приказ Минобрнауки России от 17.10.2013 № 1155),
- \*Федеральной образовательной программой дошкольного образования (приказ Министерства просвещения Российской Федерации от 25.11.2022 № 1028).
- \*СП 2.4.3648-20 «Санитарно-эпидемиологические требования к организациям воспитания и обучения, отдыха и оздоровления детей и молодежи»,
- \*СанПиН 1.2.3685-21 «Гигиенические нормативы и требования к обеспечению безопасности и (или) безвредности для человека факторов среды обитания».

Образовательная деятельность в общеобразовательных группах ведется на основании утвержденной образовательной программы дошкольного образования учреждения, которая составлена в соответствии с ФГОС дошкольного образования, федеральной образовательной программой дошкольного образования и санитарно-эпидемиологическими правилами и нормативами.

Образовательная деятельность в группе комбинированной направленности ведется по двум программам: образовательной программой дошкольного образования учреждения и адаптивной программой дошкольного образования для детей ОВЗ.

### 3. Организации учебно-воспитательного процесса

№ п/п	Показатели	Единица измерения	Факт на 31.12.2025
<b>1.</b>	<b>Образовательная деятельность</b>		
1.1	Общая численность воспитанников, осваивающих образовательную программу дошкольного образования, в том числе:	человек	60
1.1.1	В режиме полного дня (8-12 часов)	человек	60
1.1.2	В режиме кратковременного пребывания (3-5 часов)	человек	0
1.1.3	В семейной дошкольной группе	человек	0
1.1.4	В форме семейного образования с психолого-педагогическим сопровождением на базе дошкольной образовательной организации	человек	0
1.2	Общая численность воспитанников в возрасте до 3 лет	человек	9
1.3	Общая численность воспитанников в возрасте от 3 до 8 лет	человек	51
1.4	Численность/удельный вес численности воспитанников в общей численности воспитанников, получающих услуги присмотра и ухода:	человек/%	60/100%
1.4.1	В режиме полного дня (8-12 часов)	человек/%	60/100%
1.4.2	В режиме продленного дня (12-14 часов)	человек/%	0/0%
1.4.3	В режиме круглосуточного пребывания	человек/%	0/0%
1.5	Численность/удельный вес численности воспитанников с ограниченными возможностями здоровья в общей численности воспитанников, получающих услуги:	человек/%	3/5%
1.5.1	По коррекции недостатков в физическом и (или) психическом развитии	человек/%	3/5%
1.5.2	По освоению образовательной программы дошкольного образования	человек/%	3/5%
1.5.3	По присмотру и уходу	человек/%	3/5%
1.6	Средний показатель пропущенных дней при посещении дошкольной образовательной организации по болезни на одного воспитанника	день	12,1

В МБДОУ «Детский сад № 153» функционирует 3 группы. По состоянию на 31 декабря 2025 года состав воспитанников -60 человек.

Группа № 5	«Смешарики»	Младшая разновозрастная группа	25 человек
Группа № 6	«Солнышки»	Старший дошкольный возраст	20 человек
Группа № 3	«Звездочки»	Подготовительная комбинированная группа	15 человек

В МБДОУ 2 группы общеразвивающей направленности и 1 группа комбинированной направленности (дошкольный возраст).

Комбинированную (инклюзивную) группу посещают 3 ребенка-инвалида с ограниченными возможностями здоровья (ТМНР, УО).

Количество и соотношение возрастных групп определяется исходя из предельной наполняемости и гигиенического норматива площади на одного ребёнка в соответствии с требованиями санитарно-эпидемиологических правил и нормативов.

В основе образовательного процесса лежит взаимодействие педагогического персонала, администрации и родителей. Основными участниками образовательного процесса являются дети, родители, педагоги.

МБДОУ функционирует в режиме 5 дневной рабочей недели, 12 часов пребывания в ДОУ.

Образовательный процесс осуществляется по двум режимам - с учетом теплого и холодного периода года.

Созданы условия для разностороннего развития детей с 1,3 лет до 8 лет - детский сад оснащен оборудованием для разнообразных видов детской деятельности в помещении и на участках с учетом финансовых возможностей МБДОУ.

Основные формы организации образовательного процесса:

- Совместная деятельность взрослого и воспитанников в рамках непосредственно образовательной деятельности по освоению образовательной программы дошкольного образования учреждения и при проведении режимных моментов;
- Самостоятельная деятельность воспитанников.

Продолжительность НОД:

- В младшей разновозрастной группе занятия проводятся по подгруппам (младшая подгруппа- 10-15 минут, старшая подгруппа-15-20 минут);
- В старшей группе (дети от 5 до 6 лет) – 25 минут;
- В комбинированной подготовительной к школе группе (дети от 6 до 8 лет) – 30 минут.

В середине НОД педагоги проводят физкультминутку. Между НОД предусмотрены перерывы продолжительностью 10 минут.

Образовательная деятельность в МБДОУ строится на основе ОП ДО МБДОУ «Детский сад № 153» и годового плана.

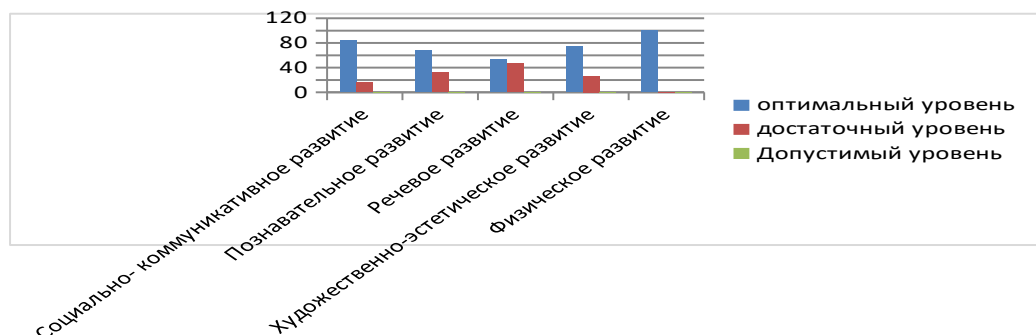
Деятельность детского сада направлена на обеспечение непрерывного, всестороннего и своевременного развития ребенка. Организация образовательной деятельности строится на педагогически обоснованном выборе программ (в соответствии с лицензией), обеспечивающих получение образования, соответствующего ФГОС ДО и ФОП ДО.

#### **4. Содержание и качество подготовки воспитанников**

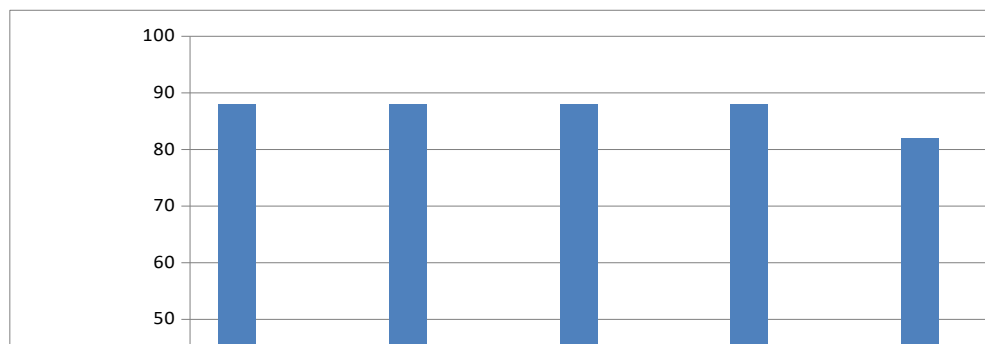
Результаты педагогического мониторинга используются только для оптимизации образовательной работы с группой дошкольников и для решения задач индивидуализации образования через построение образовательного маршрута для детей, испытывающих трудности в образовательном процессе или нуждающихся в педагогической коррекции.

Результаты освоения детьми образовательной программы по направлениям развития представлены ниже:

Уровень освоения ОП ДО «МБДОУ «Детский сад № 153»



Уровень освоения ОП ДО МБДОУ «Детский сад № 153» детьми на этапе завершения освоения образовательной программы:



Анализ качества усвоения детьми программы по разделам отражается в таблице:

2024-2025 учебный год	Образовательные области развития детей					Итоговые показатели
	Социально-коммуникативное развитие	Познавательное развитие	Речевое развитие	Художественно-эстетическое развитие	Физическое развитие	
1 3-4 года	3,9	4,0	3,7	3,9	4,6	4,0
2 4-5 лет	4,2	3,8	3,8	4,0	4,3	4,0
3 5-6 лет	4,0	3,9	3,7	3,9	4,1	3,9
4 6-8 лет	4,3	4,2	4,3	4,	4,4	4,3
Итоговые показатели	4,1	4,0	3,9	4,0	4,4	4,1

Из полученных данных видно, что все направления развития сформированы на достаточном уровне, что свидетельствует о всестороннем развитии и воспитании детей.

Стоит отметить, что отдельные показатели требуют особого внимания. Например, направление речевого развития требует особого пристального внимания. Также все педагоги отмечают снижение познавательной активности, что негативно сказывается на всех направлениях развития ребенка.

Анализ полученных результатов показывает, что формирование гармонично развитой личности детей необходимо проводить совместно с семьями воспитанников. Все области

развиваются на достаточном уровне, общее число детей успешно осваивающих образовательную программу незначительно увеличилось.

По наблюдениям педагогов значительно выросло число детей имеющих низкий уровень речевого развития (нарушения звукопроизношения, скудный словарный запас, не развитая связанная речь и т.д.), которым требуется помощь специалистов. Недостаточный уровень развития художественно-эстетической направленности объективно связан с отсутствием музыкального руководителя и педагогов, владеющих данным направлением работы на достаточно высоком уровне.

Стоит отметить, что МБДОУ «Детский сад № 153» посещают дети, которым требуется квалифицированная помощь узких специалистов. Данный вид помощи оказывается только после прохождения ПМПк и согласия родителей (законных представителей). Не все родители готовы к сотрудничеству по данному направлению. Кроме того, необходимо отметить, что уровень детей с первой группой здоровья неукоснительно снижается.

### **ГОТОВНОСТЬ ВЫПУСКНИКОВ К ШКОЛЬНОМУ ОБУЧЕНИЮ**

Всего в 2025 году выпускаются в школу 18 человек.

Психологическое развитие соответствует возрастной норме по всем показателям 100 % (18) детей.

Уровень развития словесно-логического мышления находится на оптимальном или достаточном уровне развития у 100 % .

Тем не менее, 76% выпускников показали готовность к школьному обучению, 24% - условно готовы к школе. Это значительно ниже результата в прошлого учебного года (82 и 18% соответственно).

Таким образом, все выпускники МБДОУ «Детский сад № 153», поступающие в школу в 2025 году готовы к обучению.

### **РЕЗУЛЬТАТЫ КОРРЕКЦИОННО-РАЗВИВАЮЩЕЙ РАБОТЫ**

Инклюзивное образовательное пространство основано на предоставлении вариативных форм обучения и воспитания детей с разными стартовыми возможностями. В настоящее время в нашем ДОУ функционирует группа комбинированной направленности «Звездочки». Основным направлением работы педагогов и специалистов в группе является социализация детей с ОВЗ. Кроме этого учитель – дефектолог проводит индивидуальные занятия с детьми в соответствии в АОП ДО МБДОУ «Детский сад №153» и рабочей программой для каждой нозологии. Педагог- психолог способствует успешной социализации детей.

Методическое обеспечение инклюзивной группы выбирается в равной мере с ориентиром на детей с ОВЗ, обычно развивающихся дошкольников и детей, опережающих возрастные нормативы.

Важной задачей методического обеспечения становится определение базовой программы. Новые требования к качеству развития детей, определенных ФГОС, полностью соответствуют идеологии инклюзии. Приоритет отдается развитию социальной активности личности, что предполагает одновременно индивидуализации процесса образования и его социальную направленность.

В 2024-2025 учебном году комбинированную группу посещали трое детей с ИН и ТМНР.

Результаты диагностики на конец учебного года показали, что дети ОВЗ при систематической работе могут заниматься продуктивной деятельностью вместе с нормотипичными детьми (не мешают им, сами не отвлекаются), также отмечается, что дети

ОВЗ спокойнее ведут себя на массовых мероприятиях, участвуют в музыкальных и подвижных играх. Данная работа планируется и в следующем году.

### Участие детей в конкурсном движении

Эффективность работы по созданию условий для развития детей (участие воспитанников в конкурсном движении и спортивных соревнованиях)	
<b>Муниципальный уровень</b> (участие)	«Эколята-молодые защитники природы» «Крыло бабочки» «Зимняя сказка» (ОВЗ) олимпиада «Смешарики 5+» 5. «Открытие обитателям зоопарка»
<b>Победы</b>	«Зимняя сказка» - 3 место
<b>Всероссийский уровень</b>	1. «Рисуем по сказкам» - 1 место 2. «Рисуем Победу» 3. «Рисуем ПДД» - 3 место

### ВОСПИТАТЕЛЬНАЯ РАБОТА

В ДОУ реализуется рабочая программа воспитания, являющаяся неотъемлемой частью ОП ДО МБДОУ «Детский сад № 153» и календарный план воспитательной работы, которые являются частью основной образовательной программы дошкольного образования.

Чтобы выбрать стратегию воспитательной работы, ежегодно проводится анализ состава семей воспитанников.

#### Социальный статус семей:

Возрастной состав	ПОКАЗАТЕЛИ		%
	До 20		
20 – 25		8	
26 – 35		55	
36 и более		37	
Кол-во детей, пользующихся льготами при оплате за Д/С	100%	Многодетные	9
		Иное	0
	100%	Инвалидность с ОВЗ Инвалидность без ОВЗ	3 1
Семьи в социально опасном положении	Ненадлежащий уход за ребенком		0
	Несвоевременная оплата за д/с		3
	Употребление спирт. напит., наркомания		0

#### Характеристика семей по составу

Состав семьи	Процент от общего количества семей воспитанников
Полная	69

Неполная с матерью	31
Неполная с отцом	0
Оформлено опекуновство	0

### Характеристика семей по количеству детей

Количество детей в семье	Процент от общего количества семей воспитанников
Один ребенок	63
Два ребенка	31
Три ребенка и более	7

Воспитательная работа строится с учетом индивидуальных особенностей детей, с использованием разнообразных форм и методов, в тесной взаимосвязи воспитателей, специалистов и родителей. Детям из неполных семей уделяется большее внимание в первые месяцы после зачисления в ДОУ. Также особого внимания требуют семьи участников СВО.

В ходе реализации Программы воспитания коллектив ДОУ стремится к следующим результатам в части воспитания воспитанников:

- безусловное уважение к жизни во всех ее проявлениях, признание ее наивысшей ценностью;
- осознание ценности здоровья, установка на активное здоровьесбережение человека;
- любовь к Отечеству, осознание себя гражданином России –продолжателем традиций предков, защитником Земли, на которой родился и вырос; осознание личной ответственности за Россию;
- забота о природе, окружающей среде;
- уважение к труду, осознание его ценности для жизни и самореализации.

В течение года со всеми участниками образовательных отношений проводились просветительские мероприятия. Для педагогов был организован тренинг по теме «О защите детей от информации, причиняющей вред их здоровью и развитию». На заседании педагогического совета прошло обсуждение доступных для дошкольников формы работы по теме, а также был подобран демонстрационный материал из опыта работы других детских садов.

В рамках реализации стратегии с родителями дошкольников был организован совместный проект «Информационная безопасность дошкольников в современных условиях». В течение полугодия также проводились консультации по теме, оформлен информационный стенд в каждой возрастной группе.

В рамках физического развития проводятся образовательно - досуговые мероприятия согласно календарному плану воспитательной работы детского сада. Также в возрастных группах проводятся Дни здоровья с участием родителей.

В 2025 году в рамках патриотического воспитания осуществлялась работа по формированию представлений о государственной символике РФ: изучение государственных символов: герба, флага и гимна РФ. Деятельность была направлена на формирование у дошкольников ответственного отношения к государственным символам страны.

В течение года со всеми участниками образовательных отношений были проведены тематические мероприятия (выставки детского рисунка «Мой папа самый...», выставка поздравительных открыток «Мамочку любимую поздравляю Я», тематические недели ко дню отца, мамы, братьев и сестер, акции «От нас не видевших войны», «Ромашковое поле», спортивные мероприятия и т.д.). Так же, в рамках реализации плана с дошкольниками проводились тематические беседы и занятия, на которых педагоги рассказывали о роли семьи в жизни человека.

С педагогическими работниками в течение года согласно плану мероприятий организовывались тематические семинары, тренинги. Воспитательная работа в 2025 году осуществлялась в соответствии с рабочей программой воспитания и календарным планом воспитательной работы. Виды и формы организации совместной воспитательной деятельности педагогов, детей и их родителей разнообразны: коллективные мероприятия; тематические досуги; выставки; акции;

Деятельность детского сада направлена на обеспечение непрерывного, всестороннего и своевременного развития ребенка. Организация образовательной деятельности строится на педагогически обоснованном выборе программ (в соответствии с лицензией), обеспечивающих получение образования, соответствующего ФГОС ДО и ФООП ДО.

В основу воспитательно-образовательного процесса ДООУ в 2025 году были положены образовательная программа дошкольного образования, самостоятельно разработанная в соответствии с федеральным государственным образовательным стандартом дошкольного образования и с учетом федеральной образовательной программы дошкольного образования, и адаптированная образовательная программа для детей с ОВЗ.

В 2024-2025 учебном году проведены ключевые мероприятия:

<b>Основные направления</b>	<b>Ключевые мероприятия</b>
<i>Формирование личности ребенка, нравственное воспитание, развитие общения</i>	«День знаний» «Выпускной бал» «Мой любимый детский сад» «1 апреля» «День доброты» «Я с книгой открываю мир» «День защиты детей»
<i>Формирование уважительного отношения к истории своей страны и любви к Родине</i>	«Мы - будущие защитники» «9 мая - Великий праздник» Акция «Герои войны сквозь объектив» Патриотическая акция «Рисуем Победу-2025» Неделя космонавтики
<i>Формирование основ экологической культуры</i>	«Покормите птиц!», декабрь-апрель «Эколята - друзья и защитники природы» Всероссийского конкурса экологического рисунка «Трудно птицам зимовать - надо птицам помогать»
<i>Формирование уважительного отношения и чувства принадлежности к своей семье, обществу</i>	Мероприятия к 8 марта День матери День папы День рождения флага «Дружат дети на планете»
<i>Формирование позитивных установок к труду и творчеству</i>	«Моя будущая профессия» «Зеленая весна» - субботник «Люди труда»
<i>Формирование основ безопасности</i>	Встреча с инспектором БДД Неделя безопасности Неделя «Безопасное лето» «Я б в спасатели пошел...»

Для успешного функционирования ДОУ педагоги взаимодействуют с родителями воспитанников по следующим направлениям:

- Диагностико - аналитическое;
- просветительское;
- консультационное.

2025 год был объявлен «Годом защитника отечества и 80-летием победы в ВОВ».

В соответствии с планом были проведены мероприятия:

- тематические беседы и занятия, просмотры презентаций («Наши герои», «Кто защищает страну?», «военные профессии» и т. д.),
- спортивно-патриотические мероприятия (соревнования «Мой папа», квест-игра «Военные учения»),
- создан видеофильм «От нас не видевших войны»,
- встречи с участниками СВО,,
- изготовление открыток с пожеланиями для бойцов СВО.

### **5. Функционирование внутренней системы оценки качества образования.**

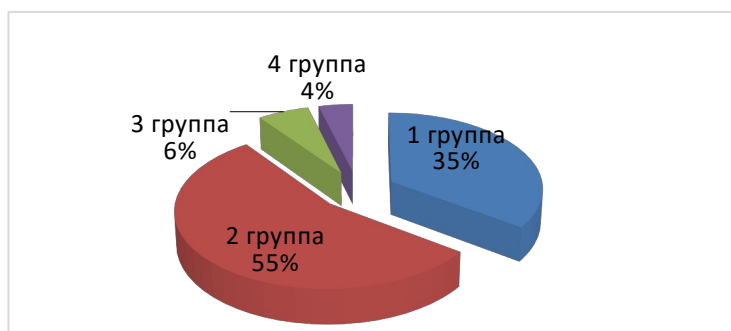
В конце каждого учебного года проводится анкетирование родителей (законных представителей) об уровне удовлетворенности деятельностью дошкольного учреждения. Анализ результатов анкетирования позволяет определить уровень удовлетворенности родителей деятельностью учреждения.

№ п/п	Наименование вопроса	Да	Нет	Затрудняюсь
1.	Вы получаете информацию о целях и задачах детского сада в области обучения и воспитания Вашего ребенка	99%	0%	1%
	о режиме работы дошкольного учреждения	100%	0%	0%
	о питании (меню)	100%	0%	0%
2.	Воспитатели обсуждают с Вами различные вопросы, касающиеся жизни ребенка в детском саду (дисциплина, питание, гигиенические процедуры и др.).	97%	2,5%	0,5%
3.	Организуются ли в детском саду совместные мероприятия с участием родителей, детей и педагогов?	99,5%	0,5%	0%
4.	Родители получают информацию о жизни и об успехах ребенка в детском саду?	98,2%	1%	0,8%
5.	Родителей информируют об изменениях в состоянии здоровья ребенка, о профилактических мероприятиях по укреплению здоровья детей.	100%	0%	0%
6.	Сотрудники детского сада интересуются, насколько их работа удовлетворяет родителей	87%	7%	8%
7.	Вас лично удовлетворяет уход, воспитание и обучение, которые получает Ваш ребенок в дошкольном учреждении.	97%	1%	2%
8.	По вашему мнению, педагоги учитывают индивидуальные особенности каждого ребенка.	97,9%	1,1%	1%
9.	Вы лично чувствуете, что сотрудники детского сада доброжелательно относятся к Вам и Вашему ребенку.	97%	1%	2%
10.	Вам нравится функциональность территория детского сада?	87,1%	10,9%	2%
11.	Вам нравятся помещения детского сада (внешний вид, функциональность)?	88,5%	9,2%	2,3%
12.	Вы удовлетворены работой персонала детского сада?	99%	0,5%	0,5%
ИТОГО		95,65%	2,8%	1,6%

Также проводится независимая оценка качества предоставляемых услуг на сайте: <https://bus.gov.ru>. По результатам данного мониторинга в 2025 году

открытость и доступность информации об организациях, осуществляющих образовательную деятельность	99%
комфортность условий, в которых осуществляется образовательная деятельность	92%
доступность услуг для инвалидов	70%
доброжелательность, вежливость работников организации	97%
удовлетворенность условиями ведения образовательной деятельности организаций	95,32%
<b>Общее количество баллов</b>	<b>91%</b>

### Распределение детей по группам здоровья в 2025 году.



Из представленных данных можно сделать вывод, что забота о сохранении и укреплении здоровья детей должна входить в число приоритетных задач ДОУ.

Таким образом, качество предоставляемых услуг МБДОУ находится на достаточно уровне. Несмотря на это есть показатели, которые требуют дополнительного внимания.

### 6. Качество кадрового обеспечения

Реализация Программы обеспечивается руководящими, педагогическими, учебно-вспомогательными, административно-хозяйственными работниками. Воспитательно - образовательную работу ведут 7 педагогов, которые занимаются развитием детей, среди них: 6 воспитателей и учитель-дефектолог.

1.7	Общая численность педагогических работников, в том числе:	человек	7
1.7.1	Численность/удельный вес численности педагогических работников, имеющих высшее образование	человек/%	2/29%
1.7.2	Численность/удельный вес численности педагогических работников, имеющих высшее образование педагогической направленности (профиля)	человек/%	2/29%
1.7.3	Численность/удельный вес численности педагогических работников, имеющих среднее профессиональное образование	человек/%	5/71%
1.7.4	Численность/удельный вес численности педагогических работников, имеющих среднее профессиональное образование педагогической направленности (профиля)	человек/%	5/71%
1.8	Численность/удельный вес численности педагогических работников, которым по результатам аттестации присвоена	человек/%	3/43%

	квалификационная категория, в общей численности педагогических работников, в том числе:		
1.8.1	Высшая	человек/%	1/14%
1.8.2	Первая	человек/%	2/28%
1.9	Численность/удельный вес численности педагогических работников в общей численности педагогических работников, педагогический стаж работы которых составляет:	человек/%	
1.9.1	До 5 лет	человек/%	1/14%
1.9.2	Свыше 30 лет	человек/%	1/14%
1.10	Численность/удельный вес численности педагогических работников в общей численности педагогических работников в возрасте до 30 лет	человек/%	0/0%
1.11	Численность/удельный вес численности педагогических работников в общей численности педагогических работников в возрасте от 55 лет	человек/%	1/14%
1.12	Численность/удельный вес численности педагогических и административно-хозяйственных работников, прошедших за последние 5 лет повышение квалификации/профессиональную переподготовку по профилю педагогической деятельности или иной осуществляемой в образовательной организации деятельности, в общей численности педагогических и административно-хозяйственных работников	человек/%	9/100%
1.13	Численность/удельный вес численности педагогических и административно-хозяйственных работников, прошедших повышение квалификации по применению в образовательном процессе федеральных государственных образовательных стандартов в общей численности педагогических и административно-хозяйственных работников	человек/%	9/100%
1.14	Соотношение "педагогический работник/воспитанник" в дошкольной образовательной организации	человек/ человек	7/60
1.15	Наличие в образовательной организации следующих педагогических работников:		
1.15.1	Музыкального руководителя	да/нет	нет
1.15.2	Инструктора по физической культуре	да/нет	нет
1.15.3	Учителя-логопеда	да/нет	нет
1.15.4	Логопеда	да/нет	нет
1.15.5	Учителя-дефектолога	да/нет	да
1.15.6	Педагога-психолога	да/нет	нет

#### Стаж педагогов

до 3	от 3 до 5	от 5 до 10	от 10 до 15	от 15 до 20	20 и более
1	1	1	1	0	3
1.9.1	До 5 лет			человек/%	1/14%
1.9.2	Свыше 30 лет			человек/%	1/14%

#### Возраст педагогов

Кол-во	Моложе 25 лет	25-29 лет	30-34 лет	35-39 лет	40-44 лет	45-49 лет	50-54 лет	55-59 лет	60 лет и старше

11	0	0	0	2	1	0	3	0	1
1.10	Численность/удельный вес численности педагогических работников в общей численности педагогических работников в возрасте до 30 лет						человек/%	0/0%	
1.11	Численность/удельный вес численности педагогических работников в общей численности педагогических работников в возрасте от 55 лет						человек/%	1/14%	

### Уровень квалификации педагогов

1.8	Численность/удельный вес численности педагогических работников, которым по результатам аттестации присвоена квалификационная категория, в общей численности педагогических работников, в том числе:	человек/%	3/43%
1.8.1	Высшая	человек/%	1/14%
1.8.2	Первая	человек/%	2/28%

Соответствие занимаемой должности имеет 3 педагога. 1 педагог без аттестации- работает меньше года.

1.12	Численность/удельный вес численности педагогических и административно-хозяйственных работников, прошедших за последние 5 лет повышение квалификации/профессиональную переподготовку по профилю педагогической деятельности или иной осуществляемой в образовательной организации деятельности, в общей численности педагогических и административно-хозяйственных работников	человек/%	9/100%
1.13	Численность/удельный вес численности педагогических и административно-хозяйственных работников, прошедших повышение квалификации по применению в образовательном процессе федеральных государственных образовательных стандартов в общей численности педагогических и административно-хозяйственных работников	человек/%	9/100%

Результаты анализа направлений и тематики дополнительных профессиональных программ (повышение квалификации), которые освоили воспитатели детского сада за три последние года, включая и 2025 год, показывают, что все они по профилю педагогической деятельности.

В течение 2024-2025 учебного года педагоги участвовали в различных конкурсах профессионального мастерства, обобщали и распространяли свой опыт.

Уровень	
Муниципальный	1.Форум инноваций
Региональный	1. Семинар региональных инновационных площадок Ивановской области «Цифровая образовательная среда в учреждениях, реализующих программы дошкольного и начального общего образования: сетевое взаимодействие», 2. Межрегиональная научно-практическая конференция «Современные тенденции развития образования: вызовы времени, реальная практика»
Всероссийский	1. Всероссийский вебинар ««»Горжусь своей историей»: знакомим детей с выдающимися личностями России» 2. Всероссийский вебинар «Мастер-класс по развитию связной и образной речи детей от года до 7(8) лет через рисование» 3. Всероссийский вебинар «Как вести сайт школы и детского сада по новым правилам» 4. Всероссийский вебинар «Серия развивающих тетрадей «Готовимся к школе!». Развитие элементарных математических представлений» 5. Всероссийский вебинар «Формирование математических представлений в различных видах деятельности ребенка-дошкольника» 6. Всероссийская научно-практическая конференция «Современное начальное

	<p>общее образование: традиции и инновации, проблемы и перспективы развития»</p> <p>7. Всероссийская педагогическая конференция «Диагностика, консультативная помощь и психолого-педагогическое сопровождение семей, имеющих ребенка с ОВЗ»</p> <p>8. Всероссийский форум «Воспитатели России»</p> <p>9. Вебинар «Развитие ребенка раннего возраста средствами пособий «Здравствуй, мир! Для самых маленьких» и «Веселая мастерская»</p> <p>10. Вебинар «Диагностика развития ребенка средствами ООП «Детский сад 2100»: новое пособие «Я умею!»</p> <p>11. Вебинар «Духовно-нравственное воспитание дошкольников на основе национальных ценностей в российском обществе. ПРАКТИКА ДОО»</p>
--	---

Также в соответствии с годовым планом проходили открытые показы непосредственно образовательной деятельности.

В рамках модернизации образовательного процесса проведена комплексная работа по оптимизации бюрократической нагрузки на воспитателей. Был реализован переход на единый шаблон для календарно - тематического планирования и журнала посещаемости. Календарно - тематическое планирование педагоги ведут, на свое усмотрение, в бумажном или электронном виде.

*Таким образом, обеспечение кадрами в 2025 году составило — 70%. На 31 декабря 2025 года в МБДОУ имеются вакансии: музыкальный руководитель и педагог –психолог.*

*Имеющиеся педагогические кадры показывают потенциал для дальнейшего развития.*

## **7. Учебно – методическое и библиотечно-информационное обеспечение.**

В детском саду библиотека является составной частью методической службы. Методическое обеспечение соответствует ОП МБДОУ «Детский сад № 153». По реализуемым программам имеется достаточное методическое обеспечение, которое, тем не менее требует постоянного обновления в силу вносимых в них изменений и дополнений.

В Учреждении имеется библиотека методической литературы для педагогов и художественная литература для чтения дошкольникам (сказки, стихи, рассказы отечественных и зарубежных писателей, хрестоматии), научно-популярная литература (атласы, энциклопедии, плакаты и т.п.), репродукции картин, иллюстративный материал, дидактические пособия демонстрационный и раздаточный материал. Библиотечный фонд располагается в методическом кабинете, кабинетах специалистов, группах детского сада. Библиотечный фонд представлен методической литературой по всем образовательным областям основной общеобразовательной программы, детской художественной литературой, периодическими изданиями, а также другими информационными ресурсами на различных электронных носителях. В каждой возрастной группе имеется банк учебно-методических пособий, рекомендованных для планирования воспитательно - образовательной работы в соответствии с ОП ДОУ.

Методический кабинет имеет оснащение, необходимое для проведения педпроцесса во всех возрастных группах: библиотека методической литературы, подборка детской художественной литературы, демонстрационный и раздаточный материал, подборка иллюстраций для рассматривания и т.д.

Для демонстрации презентаций работы педагогов дошкольного образовательного учреждения и в образовательной деятельности детей используется ИКТ (в ДОУ имеется

проектор, музыкальный центр, звуковые колонки, ноутбуки, телевизор с dvd-плеером). Пополнение научно-методической литературой, приобретение учебной и научно-методических пособий осуществляется за счет бюджетных и внебюджетных средств.

Кроме того, в целях эффективного библиотечно-информационного обеспечения используются электронные ресурсы. Педагоги ДОО также, регулярно публикуют свои разработки в сети «Интернет», распространяют опыт на муниципальном, региональном и федеральном уровнях. Данные публикации и ссылки, пополняют копилку методических разработок МБДОУ.

В ДОО функционирует официальный сайт и ведутся страницы в соцсетях (Вконтакте, Одноклассники, МАХ) Его наполняемость соответствует законодательным документам.

***Вывод:** Таким образом, в МБДОУ созданы условия обеспечивающие повышение мотивации участников образовательного процесса на личностное саморазвитие, самореализацию, самостоятельную творческую деятельность. Педагоги имеют возможность пользоваться как фондом учебно-методической литературы, так и электронно - образовательными ресурсами. Несмотря на все вышесказанное, методическая литература, наглядные пособия и материалы требуют постоянного обновления в силу вносимых в них изменений и дополнений.*

## **8. Материально - техническая база**

В Учреждении создаются условия для безопасного пребывания воспитанников и сотрудников как в здании, так и на прилегающей территории. Территория по всему периметру ограждена забором. Безопасность обеспечивается наличием системы тревожной сигнализации, кнопкой экстренного вызова наряда подразделения вневедомственной охраны, заключен договор на оказание охранных услуг. Установлено видеонаблюдение. Имеется паспорт антитеррористической защищенности и паспорт дорожной безопасности. С сотрудниками детского сада регулярно проводятся плановые и внеплановые инструктажи по обеспечению безопасности, тренировочные эвакуации детей и сотрудников на случай возникновения ЧС с записями в журналах, с оставлением актов. Учреждение закрывается дверями с домофонами, ключи от которых имеются только у сотрудников.

Учреждение полностью укомплектовано первичными средствами пожаротушения (огнетушителями). На каждом этаже детского сада имеется план эвакуации. Все сотрудники соблюдают правила пожарной безопасности. В Учреждении имеется нормативно-правовая документация, регулирующая деятельность образовательного процесса. Осуществляется работа по изучению и реализации нормативных документов. В Учреждении имеются локальные акты, регулирующие деятельность учреждения и правоотношения участников образовательного процесса, утвержденные в установленном порядке. В Учреждении создана система организации воспитательно - образовательного процесса и создания условий на основе требований СанПин, Госпожнадзора и др. Сотрудники МБДОУ выполняют свои функции в соответствии с должностными инструкциями. Общее санитарно-гигиеническое состояние (питьевой, световой, тепловой и воздушный режимы) соответствуют требованиям Роспотребнадзора. В групповых помещениях в целях безопасности детей вся мебель закреплена, соответствует возрасту, промаркирована, отсутствуют травмоопасные игрушки.

Весь инвентарь, столовая посуда содержатся в чистоте и в хорошем состоянии. Участки для прогулок ежедневно осматриваются на наличие посторонних и травмоопасных предметов.

В 2025 год в детском саду не зафиксировано случаев детского травматизма, что свидетельствует о оптимальной просветительской работе с родителями в данном направлении.

В ДОУ созданы необходимые условия, обеспечивающие полноценное развитие личности детей во всех основных образовательных областях, которые гарантируют:

- охрану и укрепление физического и психического здоровья детей;
- обеспечивают эмоциональное благополучие детей;
- способствуют профессиональному развитию педагогических работников;
- создают условия для развивающего вариативного дошкольного образования;
- создают условия для участия родителей (законных представителей) в образовательной деятельности.

В Учреждении имеется:

- кабинет заведующего;
- методический кабинет;
- кабинет учителя-дефектолога;
- кабинет Безопасности;
- кабинет педагога-психолога;
- кабинет заместителя заведующего по АХР;
- пищеблок и овощной склад
- музыкальный /спортивный зал;
- 3 групповых помещений для всех возрастных групп детей;
- 3 приемных комнат;
- 3 спальни;
- прачечная;
- медицинский блок: медицинский и процедурный кабинеты.
- прогулочные участки;
- физкультурная площадка.

Оборудование помещений соответствует санитарно-эпидемиологическим правилам и нормативам. Развивающая предметно-пространственная среда содержательно насыщена, полифункциональна, трансформируема, вариативна, доступна и безопасна, имеется необходимый уровень оборудования. В группах созданы условия для организованной образовательной деятельности, совместной с педагогом и самостоятельной деятельности детей, для разнообразных видов детской деятельности: игровой, познавательно-исследовательской, трудовой, изобразительной, двигательной.

Вид помещения	Оснащение
Групповые помещения	Детская и игровая мебель, физкультурный уголок, книжный уголок, природный уголок, уголок для изобразительной деятельности, атрибуты для сюжетно – ролевых игр, конструкторы различных видов, дидактические, развивающие игры и пособия, наборы разнообразных игрушек.

Спальное помещение	Детские кровати, шкафы с методической литературой и раздаточным материалом, наглядные пособия, физкультурное оборудование для гимнастики после сна, стол и стулья для воспитателей.
Приёмные комнаты (раздевалки)	Детские шкафы, наглядная информация для родителей (законных представителей), выставки детского творчества, шкаф для верхней одежды воспитателей.
Умывальные зоны	Полотенечницы с ячейками, детские умывальные раковины, ногомойники, детские унитазы, хозяйственные шкафы.
Музыкально – физкультурный зал	Пианино, музыкальный центр, спортивный инвентарь для прыжков, метания, лазанья, комплект мебели, проектор.
Кабинет заведующего	Документы по содержанию работы в МБДОУ, библиотека нормативно-правовой документации, компьютер (выход в Интернет), многофункциональное устройство (принтер, сканер, копир), комплект офисной мебели.
Методический кабинет	Библиотека педагогической и методической литературы, периодических изданий, дидактические пособия для занятий, материалы консультаций, семинаров, семинаров – практикумов, педагогических советов, демонстрационный, раздаточный материал для занятий с детьми, иллюстрационный материал, компьютер (выход в Интернет), МФУ, комплект офисной мебели.
Кабинет учителя-дефектолога	Перепроектирована группа в кабинет учителя-дефектолога. На данный момент кабинет оснащен необходимой мебелью и оборудованием для индивидуальных занятий с детьми ОВЗ (согласно их нозологии). В кабинете имеются: столы и стулья для детей, стол и стул для педагога, стеллажи для дидактических пособий, спортивный уголок, дидактические игры и пособия, зона для занятий с песком и водой.
Кабинет безопасности	Перепрофилирование группы в кабинет Безопасности началось в сентябре 2024 года и еще не завершено. В настоящее время в кабинете имеются 4 светофора с управлением, мини площадка, плакаты по безопасности (дорожной, пожарной, в быту), дидактические игры и атрибуты для сюжетно-ролевых игр по тематике.
Кабинет педагога-психолога	Перепроектирована группа в кабинет педагога-психолога. На данный момент кабинет оснащен необходимой мебелью и оборудованием для индивидуальных и подгрупповых занятий с детьми. В кабинете имеются: столы и стулья для детей, стол и стул для педагога, стеллажи для дидактических пособий, дидактические игры и пособия, стол для занятий цвет-песко-терапией, зона для релаксации, уголок для встреч с родителями (законными представителями).
Медицинский пункт	Имеется все необходимое оборудование для функционирования медицинского блока (комплект медицинской и офисной мебели, ростомер, медицинские весы, холодильник, облучатель бактерицидный, осветитель таблиц для исследования остроты зрения, медицинский инструментарий, и т.д).

Оценка материально-технического оснащения детского сада при проведении занятий с воспитанниками выявила следующие трудности:

- для полноценной (качественной) организации и проведения занятий в дистанционном формате отсутствует стабильное и устойчивое интернет- соединение;
- недостаточно наглядного материала по направлению художественно-эстетического развития.

### **ОРГАНИЗАЦИЯ ПИТАНИЯ ВОСПИТАННИКОВ**

В ДОУ обеспечивается сбалансированное, высококачественное питание воспитанников.

Рецепты детского питания исключают жареные, копченые, острые и жирные блюда. Готовятся блюда на пару, тушатся или запекаются в специальном духовочном шкафу. В саду организовано пятиразовое питание воспитанников. Закупка продуктов питания производится по договорам с поставщиками. Все продукты имеют санитарно-эпидемиологическое заключение.

Пищу, которая подается детям в ДОУ, готовят на пищеблоке непосредственно перед употреблением, поэтому она всегда свежая, и готовая к употреблению. В ДОУ функционирует бракеражная комиссия, которая контролирует организацию питания в ДОУ. В состав комиссии входят как представители ДОУ, так и представители родительской общественности.

### **ФИНАНСОВО ХОЗЯЙСТВЕННАЯ ДЕЯТЕЛЬНОСТЬ**

В 2025 году основное финансирование составили целевые субсидии.

Наиболее значимые расходы в 2025 году составили:

<b>Виды работ</b>	<b>Бюджетные ассигнования, городская целевая программа развития образования, средства выделенные депутатами городской и областной Думы (тыс. руб)</b>
Ремонт водопровода и канализации	211,684
Ремонт крыльца группы № 1	150,284
Ремонт потолка группы № 6	132,308
Обслуживание теплоузла	45,000
Обслуживание автоматической пожарной сигнализации	63,477
Услуги охраны (ЧОП)	680,000
Услуги вневедомственной охраны (тревожная кнопка)	35,316

*Таким образом, материально-техническая база МБДОУ находится в удовлетворительном состоянии. Для повышения качества предоставляемых услуг необходимо заменить и пополнить группы и помещения МБДОУ необходимым оборудованием.*

### **ДАННЫЕ О ПРОВЕРКАХ И ПРЕДПИСАНИЯХ ОРГАНОВ, ОСУЩЕСТВЛЯЮЩИХ КОНТРОЛЬ В СФЕРЕ ОБРАЗОВАНИЯ**

В 2025 году проводился профилактический визит Роспотребнадзора, по результатам которого даны рекомендации.

**9. Показатели деятельности МБДОУ «Детский сад № 153»,  
подлежащей самообследованию  
(утв. приказом Министерства образования и науки РФ от 10 декабря 2013 г. N 1324)**

№ п/п	Показатели	Единица измерения	Факт на 31.12.2025
<b>1.</b>	<b>Образовательная деятельность</b>		
1.1	Общая численность воспитанников, осваивающих образовательную программу дошкольного образования, в том числе:	человек	60
1.1.1	В режиме полного дня (8-12 часов)	человек	60
1.1.2	В режиме кратковременного пребывания (3-5 часов)	человек	0
1.1.3	В семейной дошкольной группе	человек	0
1.1.4	В форме семейного образования с психолого-педагогическим сопровождением на базе дошкольной образовательной организации	человек	0
1.2	Общая численность воспитанников в возрасте до 3 лет	человек	9
1.3	Общая численность воспитанников в возрасте от 3 до 8 лет	человек	51
1.4	Численность/удельный вес численности воспитанников в общей численности воспитанников, получающих услуги присмотра и ухода:	человек/%	60/100%
1.4.1	В режиме полного дня (8-12 часов)	человек/%	60/100%
1.4.2	В режиме продленного дня (12-14 часов)	человек/%	0
1.4.3	В режиме круглосуточного пребывания	человек/%	0
1.5	Численность/удельный вес численности воспитанников с ограниченными возможностями здоровья в общей численности воспитанников, получающих услуги:	человек/%	3/5%
1.5.1	По коррекции недостатков в физическом и (или) психическом развитии	человек/%	3/3,7%
1.5.2	По освоению образовательной программы дошкольного образования	человек/%	3/3,7%
1.5.3	По присмотру и уходу	человек/%	3/5%
1.6	Средний показатель пропущенных дней при посещении дошкольной образовательной организации по болезни на одного воспитанника	день	13
1.7	Общая численность педагогических работников, в том числе:	человек	7
1.7.1	Численность/удельный вес численности педагогических работников, имеющих высшее образование	человек/%	2/29%
1.7.2	Численность/удельный вес численности педагогических работников, имеющих высшее образование педагогической направленности (профиля)	человек/%	2/29%
1.7.3	Численность/удельный вес численности педагогических работников, имеющих среднее профессиональное образование	человек/%	5/71%
1.7.4	Численность/удельный вес численности педагогических работников, имеющих среднее профессиональное образование педагогической направленности (профиля)	человек/%	5/71%
1.8	Численность/удельный вес численности педагогических работников, которым по результатам аттестации присвоена квалификационная категория, в общей численности	человек/%	3/43%

	педагогических работников, в том числе:		
1.8.1	Высшая	человек/%	1/14%
1.8.2	Первая	человек/%	2/28%
1.9	Численность/удельный вес численности педагогических работников в общей численности педагогических работников, педагогический стаж работы которых составляет:	человек/%	
1.9.1	До 5 лет	человек/%	1/14%
1.9.2	Свыше 30 лет	человек/%	1/14%
1.10	Численность/удельный вес численности педагогических работников в общей численности педагогических работников в возрасте до 30 лет	человек/%	0/0%
1.11	Численность/удельный вес численности педагогических работников в общей численности педагогических работников в возрасте от 55 лет	человек/%	1/14%
1.12	Численность/удельный вес численности педагогических и административно-хозяйственных работников, прошедших за последние 5 лет повышение квалификации/профессиональную переподготовку по профилю педагогической деятельности или иной осуществляемой в образовательной организации деятельности, в общей численности педагогических и административно-хозяйственных работников	человек/%	9/100%
1.13	Численность/удельный вес численности педагогических и административно-хозяйственных работников, прошедших повышение квалификации по применению в образовательном процессе федеральных государственных образовательных стандартов в общей численности педагогических и административно-хозяйственных работников	человек/%	9/100%
1.14	Соотношение "педагогический работник/воспитанник" в дошкольной образовательной организации	человек/ человек	8/81
1.15	Наличие в образовательной организации следующих педагогических работников:		
1.15.1	Музыкального руководителя	да/нет	Нет
1.15.2	Инструктора по физической культуре	да/нет	Нет
1.15.3	Учителя-логопеда	да/нет	Нет
1.15.4	Логопеда	да/нет	Нет
1.15.5	Учителя-дефектолога	да/нет	Да
1.15.6	Педагога-психолога	да/нет	Нет
<b>2.</b>	<b>Инфраструктура</b>		
2.1	Общая площадь помещений, в которых осуществляется образовательная деятельность, в расчете на одного воспитанника	кв.м	2,6 кв.м
2.2	Площадь помещений для организации дополнительных видов деятельности воспитанников	кв.м	180 кв.м
2.3	Наличие физкультурного зала	да/нет	Нет
2.4	Наличие музыкального зала	да/нет	Да
2.5	Наличие прогулочных площадок, обеспечивающих физическую активность и разнообразную игровую деятельность воспитанников на прогулке	да/нет	Да

### 3. Выводы

1. Структура образовательного учреждения соответствует решаемым ДООУ задачам, механизм управления дошкольным учреждением определяет его стабильное функционирование.
2. Показатели численности воспитанников соответствует муниципальному заданию на 2025 год. Численность воспитанников имеет тенденцию к уменьшению.
3. Результаты мониторинга удовлетворенности родителями (законными представителями) качеством предоставляемых услуг составляет 96%.
4. Укомплектованность педагогическими кадрами составляет 70%. Процент аттестованных педагогов на первую и высшую квалификационную категорию составляет 43% от общего количества педагогического состава.
5. Учебно-методическая оснащенность составляет 69%.
6. Материально-техническая база МБДОУ находится в удовлетворительном состоянии.