

Принято
Управляющий совет МБДОУ
«Детский сад № 153»
Протокол № 3 от 7 апреля 2022г.

Утверждаю
Заведующий МБДОУ № 153
Орлова Н.А. Орлова
Приказ № _____ -О от _____ апреля 2022г.



ОТЧЕТ
ПО РЕЗУЛЬТАТАМ САМООБСЛЕДОВАНИЯ
МУНИЦИПАЛЬНОГО БЮДЖЕТНОГО ДОШКОЛЬНОГО ОБРАЗОВАТЕЛЬНОГО
УЧРЕЖДЕНИЯ «Детский сад № 153»
за 2021 год

г. Иваново, 2022г.

АНАЛИТИЧЕСКАЯ ЧАСТЬ

1. Общие сведения об организации

Полное наименование МДОУ	Муниципальное бюджетное дошкольное образовательное учреждение «Детский сад № 153»
Кратное наименование МБДОУ	МБДОУ «Детский сад № 153»
Адрес МБДОУ	Юридический и фактический адрес: 153035, город Иваново, ул.Лежневская, дом 128А
Телефон МБДОУ	Общий -(4932) 23-46-55
Электронная почта МБДОУ	dou153@ivedu.ru
Руководитель МБДОУ	Заведующий – Орлова Наталия Анатольевна
Информация об учредителе МБДОУ	управление образования Администрации города Иванова (г. Иваново, пл. Революции, д. 6, каб. 904)
Лицензия на осуществление образовательной деятельности МБДОУ № 153	Лицензия № 1908 от 02.03.2017г. (серия 37Л01 № 0001457) выдана Департаментом образования Ивановской области. Срок действия лицензии – бессрочно
Режим работы	Пятидневная рабочая неделя с 7.00 до 19.00, выходные дни – суббота, воскресенье, праздничные дни. Предпраздничные дни – в соответствии с Трудовым кодексом РФ

2. Система управления МБДОУ «Детский сад № 153»

Полномочия Учредителя осуществляет управление образования Администрации г. Иваново.

Управление детским садом осуществляется в соответствии с законодательством Российской Федерации и Уставом МБДОУ на основе сочетания принципов единоначалия и коллегиальности.

Единоначальным исполнительным органом МБДОУ № 153 является заведующий, который осуществляет текущее руководство деятельностью МБДОУ "Детский сад № 153", действует в соответствии с законодательством Российской Федерации, Уставом, трудовым договором (контрактом) и должностной инструкцией.

В МБДОУ "Детский сад № 153" сформированы коллегиальные органы управления, к которым относятся:

- Общее собрание работников,

- Управляющий Совет МБДОУ,
- Педагогический Совет.

Также в МБДОУ № 153 функционирует Родительский комитет.

Важным в системе управления ДОУ является создание механизма, обеспечивающего включение всех участников педагогического процесса в управление. Управленческая деятельность по своему характеру является деятельностью исследовательской и строится на основе отбора и анализа педагогической и управленческой информации.

Управление детским садом осуществляется на принципах единоначалия и самоуправления. Управляющая система состоит из двух структур, деятельность которых регламентируется Уставом ДОУ и соответствующими положениями:

Структура, порядок формирования, срок полномочий и компетенция органов управления ДОУ, порядок принятия ими решения устанавливается уставом ДОУ в соответствии с законодательством Российской Федерации.

ДОУ самостоятельно в формировании своей структуры. Имеет в своей структуре различные структурные подразделения, обеспечивающие осуществление образовательной деятельности с учетом уровня, вида и реализуемой образовательной программы, формы обучения и режима пребывания воспитанников.

Коллегиальное (общественное) управление МБДОУ включает:

- Общее собрание трудового коллектива;
- Управляющий совет;
- Педагогический совет.

В МБДОУ сформирован Родительский комитет, представители которого включены в состав Управляющего совета.

Общее собрание работников Учреждения является постоянно действующим высшим органом коллегиального управления.

В общем собрании работников участвуют все работники, работающие в Учреждении. Общее собрание работников действует бессрочно.

Компетенции общего собрания работников Учреждения:

- решает вопрос о необходимости заключения с администрацией Коллективного Договора, рассматривает и утверждает его проект;
- рассматривает и решает вопросы деятельности Учреждения в рамках, установленных Уставом Учреждения, Коллективным Договором;
- принимает правила внутреннего распорядка Учреждения и изменения в них;
- избирает представителей в комиссию по урегулированию споров между участниками образовательных отношений;
- осуществляет контроль соблюдения работниками правил, инструкций по охране труда, за использованием средств, предназначенных для охраны труда;
- обсуждает и одобряет комплексные планы улучшения условий труда и санитарно-оздоровительных мероприятий, осуществляет контроль за ходом выполнения этих планов;
- вносит предложения по улучшению работы Учреждения, а также по вопросам социально-культурного и бытового обслуживания.

За прошедший 2021 год Общее собрание работников коллектива 1 раз в квартал для решения текущих вопросов, входящих в компетенцию собрания.

В Управляющий совет Учреждения входят представители:

администрации ДОУ (заведующий Учреждением, зам.зав. по АХР, старший воспитатель), представители от работников (3 человека – избираются на общем собрании работников), представители родительской общественности (3 человека – избираются на заседании Родительского комитета ДОУ). В состав Управляющего совета может входить представитель Учредителя, назначаемый приказом начальника управления образования Администрации города Иванова.

К компетенции Управляющего совета относятся:

- участие в решении вопросов распределения стимулирующих выплат работникам Учреждения;
- согласование правил внутреннего трудового распорядка Учреждения и изменений в них;
- обсуждение и принятие локальных актов в пределах своей компетенции.

Заседания Управляющего совета ДОО проходят регулярно и носят систематический характер.

Педагогический совет Учреждения является постоянно действующим органом коллегиального управления, осуществляющим общее руководство образовательным процессом.

В Педагогический совет входят все педагогические работники, осуществляющие педагогическую деятельность в Учреждении. Педагогический совет действует бессрочно.

К компетенции педагогического совета относятся:

- выбор основной общеобразовательной программы Учреждения;
- определение стратегии воспитательно-образовательного процесса;
- обсуждение авторских программ;
- обсуждение и принятие локальных актов в пределах своей компетенции;
- организация работы по повышению квалификации педагогических работников, развитие их творческих инициатив.

В Учреждении по инициативе родителей создан представительный орган - **Родительский комитет**, который действует на основании Положения.

Родительский комитет имеет право обсуждения вопросов жизни Учреждения и принятия решений в форме предложений. Эти предложения должны быть рассмотрены должностными лицами Учреждения с последующим сообщением о результатах рассмотрения.

Педагогический совет проводит свои заседания согласно годовому плану учреждения.

Кроме вышесказанного в МБДОУ «Детский сад № 153» осуществляется административное управление, которое имеет линейную структуру:

1 уровень управления – заведующий ДОО.

2 уровень управления – заместитель заведующего по АХР и старший воспитатель.

Объект их управления – часть коллектива согласно функциональным обязанностям (педагогический персонал, учебно-вспомогательный персонал, обслуживающий персонал).

3 уровень управления - осуществляется воспитателями, узкими специалистами, обслуживающим персоналом.

Объект их управления – дети и родители (законные представители).



Созданная структура управления не является чем-то неподвижным, она меняется в связи с развитием дошкольного образовательного учреждения и может предопределять изменения в этом развитии.

Таким образом, в ДООУ реализуется возможность участия в управлении детским садом всех участников образовательного процесса. Заведующий детским садом занимает место координатора стратегических направлений.

Структура образовательного учреждения соответствует решаемым ДООУ задачам, механизм управления дошкольным учреждением определяет его стабильное функционирование.

3. Образовательная деятельность

Анализ организации учебно-воспитательного процесса

№ п/п	Показатели	Единица измерения	Факт на 31.12.2021
1.	Образовательная деятельность		
1.1	Общая численность воспитанников, осваивающих образовательную программу дошкольного образования, в том числе:	человек	103
1.1.1	В режиме полного дня (8-12 часов)	человек	103
1.1.2	В режиме кратковременного пребывания (3-5 часов)	человек	0
1.1.3	В семейной дошкольной группе	человек	0
1.1.4	В форме семейного образования с психолого-педагогическим сопровождением на базе дошкольной образовательной организации	человек	0
1.2	Общая численность воспитанников в возрасте до 3 лет	человек	24
1.3	Общая численность воспитанников в возрасте от 3 до 8 лет	человек	79
1.4	Численность/удельный вес численности воспитанников в общей численности воспитанников, получающих услуги присмотра и ухода:	человек/%	103/100%
1.4.1	В режиме полного дня (8-12 часов)	человек/%	103/100%
1.4.2	В режиме продленного дня (12-14 часов)	человек/%	0/0%
1.4.3	В режиме круглосуточного пребывания	человек/%	0/0%
1.5	Численность/удельный вес численности воспитанников с ограниченными возможностями здоровья в общей численности воспитанников, получающих услуги:	человек/%	2/2%
1.5.1	По коррекции недостатков в физическом и (или) психическом развитии	человек/%	2/2%
1.5.2	По освоению образовательной программы дошкольного образования	человек/%	2/2%
1.5.3	По присмотру и уходу	человек/%	2/2%
1.6	Средний показатель пропущенных дней при посещении дошкольной образовательной организации по болезни на одного воспитанника	день	12,9

В МБДОУ «Детский сад № 153» функционирует 6 групп. По состоянию на 31 декабря 2021 года состав воспитанников -103 человек.

Группа № 1	«Колокольчики»	Ранний возраст	До 3-х лет	14 человек
Группа № 2	«Солнышки»	Ранний возраст	До 3-х лет	10 человек
Группа № 3	«Сказка»	Средний дошкольный возраст	4-5 лет	21 человек

Группа № 4	«Капельки»	Старший дошкольный возраст	5-6 лет	19 человек
Группа № 5	«Смешарики»	Старший дошкольный возраст	С 6 лет до выпуска	24 человек
Группа № 6	«Звездочки»	Младший дошкольный возраст	3-4 года	15 человек

В МБДОУ 5 групп общеразвивающей направленности и 1 группа комбинированной направленности (дошкольный возраст).

Комбинированную группу посещают 2 ребенка с особенными возможностями здоровья (ТМНР и ЗПР).

Количество и соотношение возрастных групп определяется исходя из предельной наполняемости и гигиенического норматива площади на одного ребёнка в соответствии с требованиями санитарно-эпидемиологических правил и нормативов.

В основе образовательного процесса лежит взаимодействие педагогического персонала, администрации и родителей. Основными участниками образовательного процесса являются дети, родители, педагоги.

МБДОУ функционирует в режиме 5 дневной рабочей недели, 12 часов пребывания в ДОУ.

Образовательный процесс осуществляется по двум режимам - с учетом теплого и холодного периода года.

Созданы условия для разностороннего развития детей с 2 месяцев до 8 лет - детский сад оснащен оборудованием для разнообразных видов детской деятельности в помещении и на участках с учетом финансовых возможностей МБДОУ.

Основные формы организации образовательного процесса:

- Совместная деятельность взрослого и воспитанников в рамках непосредственно образовательной деятельности по освоению основной общеобразовательной программы и при проведении режимных моментов;
- Самостоятельная деятельность воспитанников.

НОД проводится по подгруппам. Продолжительность НОД:

- В группе раннего возраста (дети от 2 до 3 лет) – 8-10 минут
- Во второй младшей группе (дети от 3 до 4 лет) – 15 минут;
- В средней группе (дети от 4 до 5 лет) – 20 минут;
- В старшей группе (дети от 5 до 6 лет) – 20-25 минут;
- В подготовительной к школе группе (дети от 6 до 7 лет) – 30 минут.

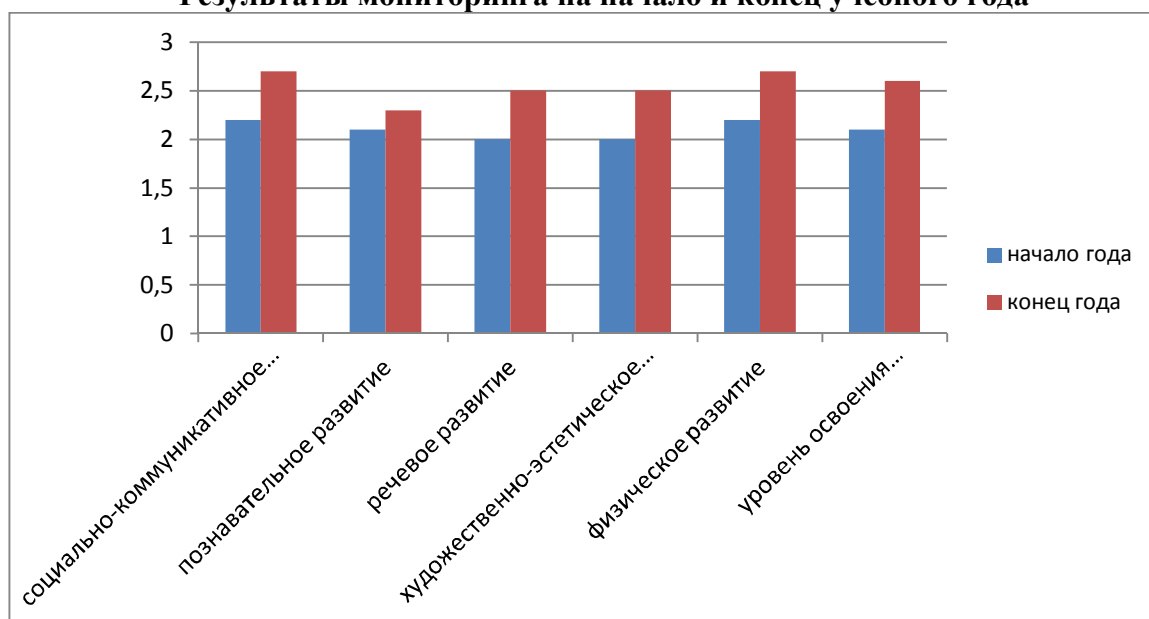
В середине НОД педагоги проводят физкультминутку. Между НОД предусмотрены перерывы продолжительностью 10 минут.

Образовательная деятельность в МБДОУ строится на основе ООП ДО МБДОУ № 153 и годового плана.

Результаты педагогического мониторинга:

Результаты педагогического мониторинга используются только для оптимизации образовательной работы с группой дошкольников и для решения задач индивидуализации образования через построение образовательного маршрута для детей, испытывающих трудности в образовательном процессе или нуждающихся в педагогической коррекции.

Результаты мониторинга на начало и конец учебного года



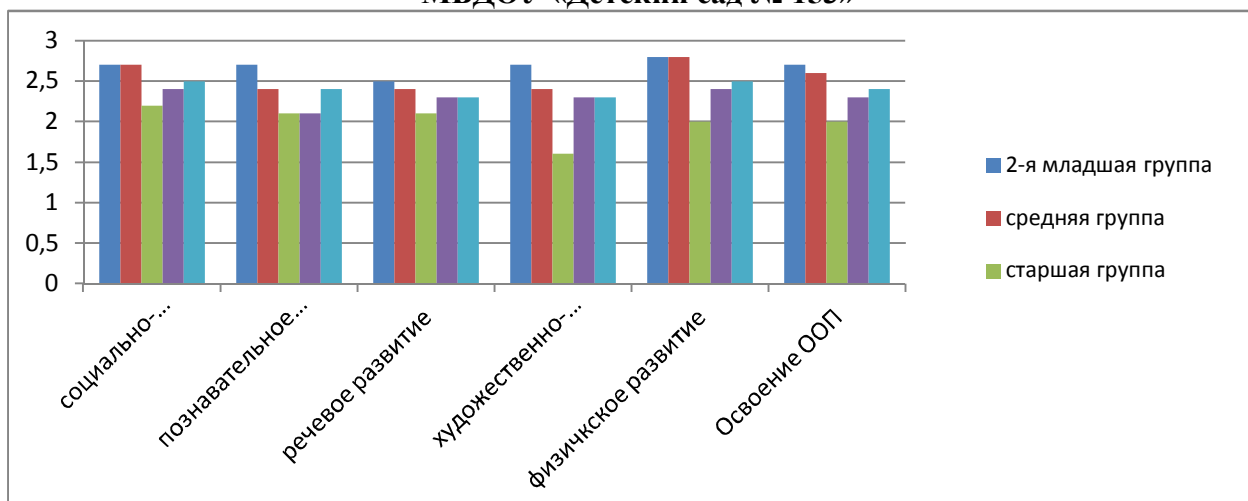
Уровень освоения детьми ООП остается положительно стабильным, образовательный процесс в ДОУ организован на достаточно хорошем уровне.

Анализ качества усвоения детьми программы по разделам отражает положительную динамику по всем образовательным областям. Наиболее высокие результаты показаны детьми по образовательным областям «Социально-коммуникативное развитие» и «Физическое развитие».

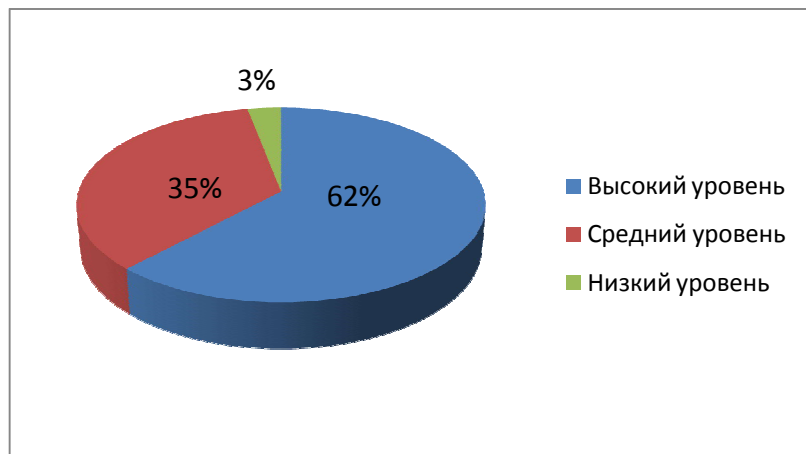
Такие области как «Речевое развитие» и «Художественно-эстетическое развитие» незначительно, но, тем не менее, требуют корректировки. Стоит отметить, что в 2021 году в логопедические группы перешло 3 человека. По наблюдениям педагогов значительно выросло число детей имеющих низкий уровень речевого развития (нарушения звукопроизношения, скудный словарный запас, не развития связанная речь и т.д.), которым требуется помощь специалистов. Недостаточный уровень развития художественно-эстетической направленности объективно связан с отсутствием музыкального руководителя и педагогов, владеющих данным направлением работы на достаточно высоком уровне.

Результаты освоения основной образовательной программы ДО

МБДОУ «Детский сад № 153»



В целом 97% детей освоили образовательную программу на достаточном уровне.



14 детей испытывают трудности в освоении ООП ДО по нескольким областям, из них дети с ОВЗ – 3 чел.

Анализ результатов готовности детей к обучению в школе:

По результатам диагностики педагогом-психологом: уровень психологической готовности детей к школе 100% выпускников имеют достаточный уровень готовности к школе (при этом условно готовы - 87% (21 человек), готовы к обучению в школе только 3 человека (13%)).

На протяжении всего учебного года учителем-дефектологом и педагогом-психологом велась работа по следующим направлениям: коррекционно-воспитательная работа с детьми, взаимодействие с родителями, взаимодействие с педагогами, участие в методической работе ДОУ, работа в ППк.

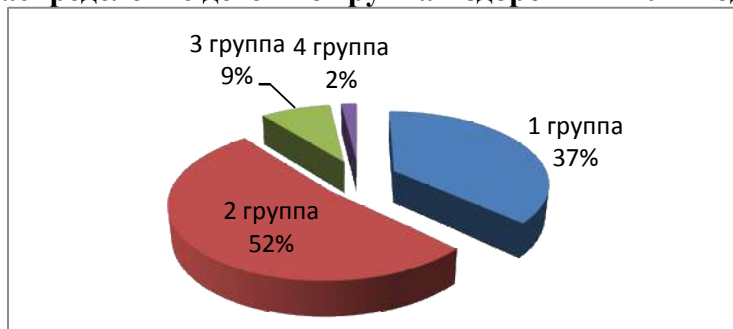
Уровень освоения детьми ООП остается положительно стабильным, образовательный процесс в ДОУ организован на достаточном уровне.

Таким образом, образовательная деятельность МБДОУ осуществляется в соответствии нормативными и локальными актами. Муниципальное задание за 2021 год выполнено.

Уровень освоения детьми ООП ДО МБДОУ «Детский сад № 153» зависит от количества пропущенных детьми дней, в том числе и по болезни. А это, в свою очередь, имеет прямую зависимость от уровня здоровья детей.

Рассмотрим показатели здоровья детей более внимательно.

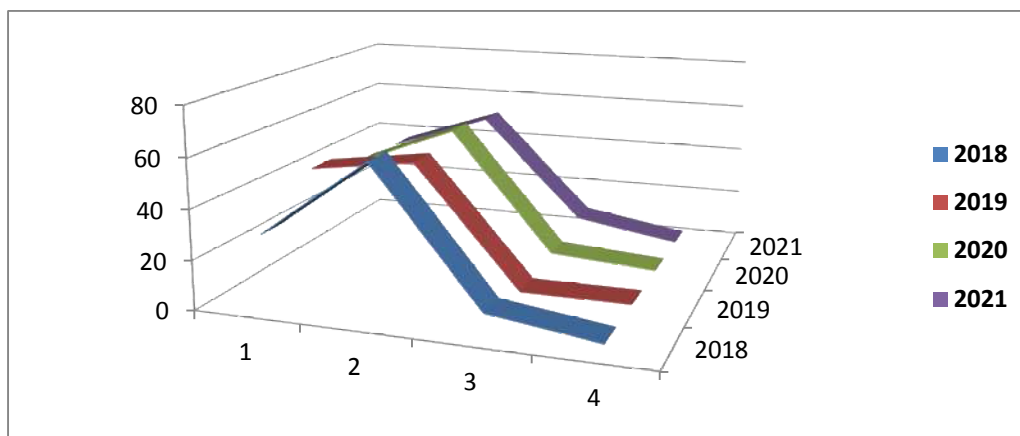
Распределение детей по группам здоровья в 2021 году.



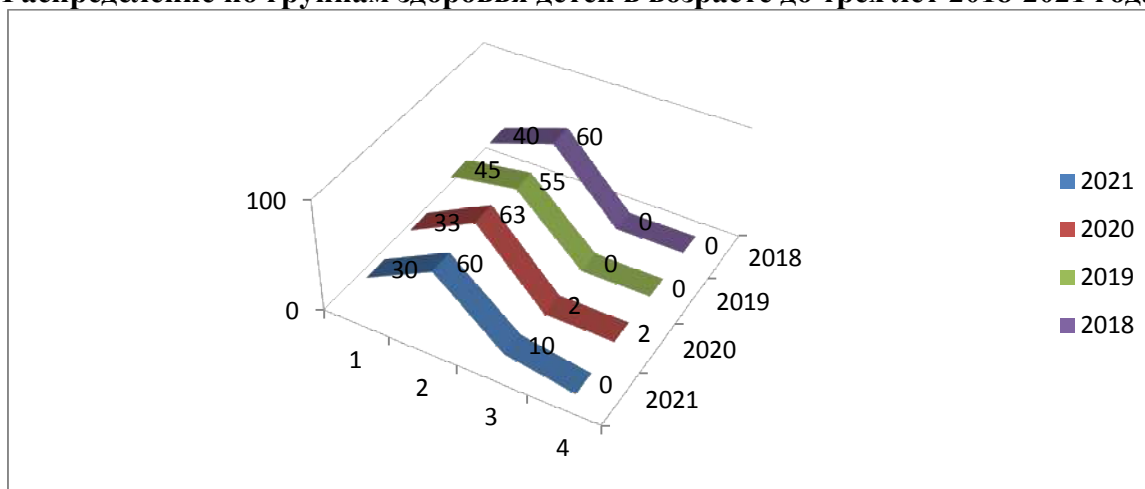
Показатели физического развития детей в 2021 году

показатель	Дети до 3-х лет		Дети с 3 до 8 лет		Всего	
	Кол-во	%	Кол-во	%	Кол-во	%
Нормальное	16	80	68	81	84	81
Повышенная масса тела при нормальной длине	1	5	3	4	4	4
Высокая масса тела при нормальной длине	1	5	5	6	6	6
Сниженная масса тела при нормальной длине	1	5	3	4	4	4
Высокая длина тела при нормальной массе	1	5	4	5	5	5

Распределение детей по группам здоровья 2018-2021 года



Распределение по группам здоровья детей в возрасте до трех лет 2018-2021 года.



Значительно возросло детей с 3 группой здоровья, уменьшилось количество детей с 1 группой здоровья. Дети с 4 группой здоровья перешли в возрастную категорию от 3 до 8 лет.

Заболеваемость общая, инфекционная за 2021г.

Структура:	ясли	сад	ВСЕГО
Инфекционные болезни, в т.ч.:	0	10	10
НКВИ	0	3	3
Инфекционный мононуклеоз	0	1	1
КИНЭ	0	5	5
Педикулез	0	1	1

Болезни глаза	3	0	3
Болезни уха	1	2	3
Пневмония	1	2	3
Острый бронхит	7	6	13
ОРВИ	65	128	193
Болезни миндалин и аденоидов	2	5	7
Болезни органов пищеварения	1	1	2
Болезни мочеполовой системы	0	1	1
Травмы	0	2	2
ВСЕГО	81	156	237

В связи с новой коронавирусной инфекцией и Регламентом деятельности ДООУ, в детском саду проводились необходимые мероприятия: дезинфекция, иммунизация, заполнялись чек-листы как сотрудники, так и воспитанники.

Коллективный иммунитет ДООУ на 31 декабря составил 98%.

Из представленных данных можно сделать вывод, что забота о сохранении и укреплении здоровья детей должна входить в число приоритетных задач ДООУ.

Для успешного функционирования ДООУ педагоги взаимодействуют с родителями воспитанников по следующим направлениям:

- организационная деятельность;
- педагогическое просвещение;
- сотворчество детей, родителей, педагогов.
- **Социальный статус семей:**

Возрастной состав	ПОКАЗАТЕЛИ		Кол-во
		До 20	
	20 – 25		5
	26 – 35		58
	36 и более		37
Состав семьи	Полная		82
	Неполная		18
Кол-во детей, пользующихся льготами при оплате за Д/С	Всего		15
	50%	Многодетные	3
		Иное	0
	100%	Дети оставшиеся без попечительства. Инвалидность и ОВЗ	
		3	
Семьи в социально опасном положении	Ненадлежащий уход за ребенком		0
	Несвоевременная оплата за д/с		12
	Употребление спирт. напит., наркомания		0

В конце каждого учебного года проводится анкетирование родителей (законных представителей) об уровне удовлетворенности деятельностью дошкольного учреждения. Анализ результатов анкетирования позволяет определить уровень удовлетворенности родителей деятельностью учреждения.

№ п/п	Наименование вопроса	Да	Нет	Затрудняюсь
1.	Вы получаете информацию о целях и задачах детского сада в области обучения и воспитания Вашего ребенка	98,5%	1,5%	0%
	о режиме работы дошкольного учреждения	100%	0%	0%
	о питании (меню)	96,7%	0%	3,3%

2.	Воспитатели обсуждают с Вами различные вопросы, касающиеся жизни ребенка в детском саду (дисциплина, питание, гигиенические процедуры и др.).	95,6%	3,9%	0,5%
3.	Организуются ли в детском саду совместные мероприятия с участием родителей, детей и педагогов?	100%	0%	0%
4.	Родители получают информацию о жизни и об успехах ребенка в детском саду?	98,2%	1%	0,8%
5.	Родителей информируют об изменениях в состоянии здоровья ребенка, о профилактических мероприятиях по укреплению здоровья детей.	100%	0%	0%
6.	Сотрудники детского сада интересуются, насколько их работа удовлетворяет родителей	81,7%	17,6%	0,7%
7.	Вас лично удовлетворяет уход, воспитание и обучение, которые получает Ваш ребенок в дошкольном учреждении.	97,8%	1%	1,2%
8.	По вашему мнению, педагоги учитывают индивидуальные особенности каждого ребенка.	97,9%	1,1%	1%
9.	Вы лично чувствуете, что сотрудники детского сада доброжелательно относятся к Вам и Вашему ребенку.	100%	0%	0%
10.	Вам нравится территория детского сада?	87,1%	10,9%	2%
11.	Вам нравится помещение детского сада?	85,8%	10,3%	3,9%
12.	Вы удовлетворены работой персонала детского сада?	99%	0,5%	0,5%
ИТОГО		95,6%	3,4%	1%

Также проводится независимая оценка качества предоставляемых услуг на сайте: <https://bus.gov.ru>. По результатам данного мониторинга в 2019-2020 году

открытость и доступность информации об организациях, осуществляющих образовательную деятельность	95,3%
комфортность условий, в которых осуществляется образовательная деятельность	97,83%
доступность услуг для инвалидов	60%
доброжелательность, вежливость работников организации	98,55%
удовлетворенность условиями ведения образовательной деятельности организаций	96,52%
Общее количество баллов	89,64%
Рейтинг по области	105

Таким образом, качество предоставляемых услуг МБДОУ находится на достаточно уровне. Несмотря на это есть показатели, которые требуют дополнительного внимания.

4. Кадровое обеспечение

Реализация Программы обеспечивается руководящими, педагогическими, учебно-вспомогательными, административно-хозяйственными работниками. Воспитательно - образовательную работу ведут 11 педагогов, которые занимаются развитием детей, среди них: 8 воспитатель, учитель-дефектолог, педагог психолог и старший воспитатель.

1.7	Общая численность педагогических работников, в том числе:	человек	12
1.7.1	Численность/удельный вес численности педагогических работников, имеющих высшее образование	человек/ %	7/58%
1.7.2	Численность/удельный вес численности педагогических работников, имеющих высшее образование педагогической направленности (профиля)	человек/ %	7/58%

1.7.3	Численность/удельный вес численности педагогических работников, имеющих среднее профессиональное образование	человек/ %	5/42%
1.7.4	Численность/удельный вес численности педагогических работников, имеющих среднее профессиональное образование педагогической направленности (профиля)	человек/ %	5/42%
1.8	Численность/удельный вес численности педагогических работников, которым по результатам аттестации присвоена квалификационная категория, в общей численности педагогических работников, в том числе:	человек/ %	4/33%
1.8.1	Высшая	человек/ %	1/8%
1.8.2	Первая	человек/ %	3/25%
1.9	Численность/удельный вес численности педагогических работников в общей численности педагогических работников, педагогический стаж работы которых составляет:	человек/ %	
1.9.1	До 5 лет	человек/ %	5/42%
1.9.2	Свыше 30 лет	человек/ %	1/8%
1.10	Численность/удельный вес численности педагогических работников в общей численности педагогических работников в возрасте до 30 лет	человек/ %	2/17%
1.11	Численность/удельный вес численности педагогических работников в общей численности педагогических работников в возрасте от 55 лет	человек/ %	2/17%
1.12	Численность/удельный вес численности педагогических и административно-хозяйственных работников, прошедших за последние 5 лет повышение квалификации/профессиональную переподготовку по профилю педагогической деятельности или иной осуществляемой в образовательной организации деятельности, в общей численности педагогических и административно-хозяйственных работников	человек/ %	14/100%
1.13	Численность/удельный вес численности педагогических и административно-хозяйственных работников, прошедших повышение квалификации по применению в образовательном процессе федеральных государственных образовательных стандартов в общей численности педагогических и административно-хозяйственных работников	человек/ %	14/100%
1.14	Соотношение "педагогический работник/воспитанник" в дошкольной образовательной организации	человек/ человек	12/103
1.15	Наличие в образовательной организации следующих педагогических работников:		
1.15.1	Музыкального руководителя	да/нет	нет
1.15.2	Инструктора по физической культуре	да/нет	нет
1.15.3	Учителя-логопеда	да/нет	нет
1.15.4	Логопеда	да/нет	нет

1.15.5	Учителя-дефектолога	да/нет	да
1.15.6	Педагога-психолога	да/нет	да

Стаж педагогов

Кол-во	До 3 лет	От 3 до 5 лет	От 5 до 10 лет	От 10 до 15 лет	От 15 до 20 лет	Более 20 лет
12	3	2	3	1	0	5
	Численность/удельный вес численности педагогических работников в общей численности педагогических работников, педагогический стаж работы которых составляет:				человек/%	
1.9.1	До 5 лет				человек/%	5/42%
1.9.2	Свыше 30 лет				человек/%	1/8%

Возраст педагогов

Кол-во	Моложе 25 лет	25-29 лет	30-34 лет	35-39 лет	40-44 лет	45-49 лет	50-54 лет	55-59 лет	60 лет и старше
11	1	1	2	1	2	3	0	1	1
1.10	Численность/удельный вес численности педагогических работников в общей численности педагогических работников в возрасте до 30 лет						человек/%	2/17%	
1.11	Численность/удельный вес численности педагогических работников в общей численности педагогических работников в возрасте от 55 лет						человек/%	2/17%	

Уровень квалификации педагогов

1.8	Численность/удельный вес численности педагогических работников, которым по результатам аттестации присвоена квалификационная категория, в общей численности педагогических работников, в том числе:	человек/%	4/36%
1.8.1	Высшая	человек/%	1/8%
1.8.2	Первая	человек/%	3/25%

В 2021 году 1 педагог первую. Соответствие занимаемой должности имеет 4 педагога. 2 педагога в 2021 году прошли процедуру аттестации впервые.

1.12	Численность/удельный вес численности педагогических и административно-хозяйственных работников, прошедших за последние 5 лет повышение квалификации/профессиональную переподготовку по профилю педагогической деятельности или иной осуществляемой в образовательной организации деятельности, в общей численности педагогических и административно-хозяйственных работников	человек/%	14/100%
1.13	Численность/удельный вес численности педагогических и административно-хозяйственных работников, прошедших повышение квалификации по применению в образовательном процессе федеральных государственных образовательных стандартов в общей численности педагогических и административно-хозяйственных работников	человек/%	14/100%

Результаты анализа направлений и тематики дополнительных профессиональных программ (повышение квалификации), которые освоили воспитатели детского сада за три

последние года, включая и 2021 год, показывают, что все они по профилю педагогической деятельности.

В течение 2021 года дети и педагоги участвовали в различных конкурсах профессионального мастерства, обобщали и распространяли свой опыт.

Уровень	
Муниципальный	"Мой подарок Деду Морозу" (лауреаты 3 степени). «Смешарики 5+» «Новогодний серпантин – 2021» «Рождественский подарок» «Светлый праздник» Квест-игра «Эх, дороги фронтовые» Арт-челленджер «Маленькие дети на большой планете!» Патриотический флешмоб «Журавли объединяют»
Региональный	«Спортивный снеговик» «Покормите птиц!» «Инклюзия - мир, в котором мы живем»
Всероссийский	«Эколята - молодые защитники природы» (урок и олимпиада) конкурс фото-видео творчества, посвященных 30-летию образования МЧС " Я б в спасатели пошел" "Вместе ярче" «Мои герои большой войны», апрель, 2021 (фонд Оксаны Федоровой) «8 марта-День Чудес», (высшая школа делового администрирования) (1 место, два 2 места) «Загадки Вселенной» (Альманах педагога) (1 место) «Экология и мы» (Альманах педагога)(1 место) «Лига чемпионов»

Также в соответствии с годовым планом проходили открытые показы непосредственно образовательной деятельности.

Таким образом, обеспечение кадрами в 2021 году недостаточное. На 31 декабря 2021 года в МБДОУ имеются вакансии 4 воспитателей и музыкального руководителя и педагога - психолога.

Имеющиеся педагогические кадры показывают достаточно большой потенциал развития.

5. Учебно – методическое и библиотечно-информационное обеспечение.

В детском саду библиотека является составной частью методической службы. Методическое обеспечение соответствует ООП МБДОУ «Детский сад № 153». По реализуемым программам имеется достаточное методическое обеспечение, которое, тем не менее требует постоянного обновления в силу вносимых в них изменений и дополнений.

В Учреждении имеется библиотека методической литературы для педагогов и художественная литература для чтения дошкольникам (сказки, стихи, рассказы отечественных и зарубежных писателей, хрестоматии), научно-популярная литература (атласы, энциклопедии, плакаты и т.п.), репродукции картин, иллюстративный материал, дидактические пособия демонстрационный и раздаточный материал. Библиотечный фонд располагается в методическом кабинете, кабинетах специалистов, группах детского сада. Библиотечный фонд представлен методической литературой по всем образовательным областям основной общеобразовательной программы, детской художественной литературой, периодическими изданиями, а также другими информационными ресурсами на различных

электронных носителях. В каждой возрастной группе имеется банк учебно-методических пособий, рекомендованных для планирования воспитательно-образовательной работы в соответствии с обязательной частью ООП.

Методический кабинет имеет оснащение, необходимое для проведения педпроцесса во всех возрастных группах: библиотека методической литературы, подборка детской художественной литературы, демонстрационный и раздаточный материал, подборка иллюстраций для рассматривания и т.д.

Для демонстрации презентаций работы педагогов дошкольного образовательного учреждения и в образовательной деятельности детей используется ИКТ (в ДОУ имеется проектор, музыкальный центр, звуковые колонки, ноутбук). Пополнение научно-методической литературой, приобретение учебной и научно-методических пособий осуществляется за счет бюджетных и внебюджетных средств.

Кроме того, в целях эффективного библиотечно-информационного обеспечения используются электронные ресурсы. Педагоги ДОУ также, регулярно публикуют свои разработки в сети «Интернет», распространяют опыт на муниципальном, региональном и федеральном уровнях. Данные публикации и ссылки, пополняют копилку методических разработок МБДОУ.

В ДОУ функционирует официальный сайт. Его наполняемость соответствует

Таким образом, в МБДОУ созданы условия обеспечивающие повышение мотивации участников образовательного процесса на личностное саморазвитие, самореализацию, самостоятельную творческую деятельность. Педагоги имеют возможность пользоваться как фондом учебно-методической литературы, так и электронно- образовательными ресурсами. Методическое обеспечение способствует развитию творческого потенциала педагогов, качественному росту профессионального мастерства и успехам в конкурсном движении. Несмотря на все вышесказанное, методическая литература, наглядные пособия и материалы требуют постоянного обновления в силу вносимых в них изменений и дополнений.

6. Материально - техническая база

В Учреждении создаются условия для безопасного пребывания воспитанников и сотрудников как в здании, так и на прилегающей территории. Территория по всему периметру ограждена забором. Безопасность обеспечивается наличием системы тревожной сигнализации, кнопкой экстренного вызова наряда подразделения вневедомственной охраны, заключен договор на оказание охранных услуг и техническое обслуживание тревожной кнопки. Установлено видеонаблюдение. Имеется паспорт антитеррористической защищенности и паспорт дорожной безопасности. С сотрудниками детского сада регулярно проводятся плановые и внеплановые инструктажи по обеспечению безопасности, тренировочные эвакуации детей и сотрудников на случай возникновения ЧС с записями в журналах, с оставлением актов. Учреждение закрывается дверями с домофонами, ключи от которых имеются только у сотрудников.

Учреждение полностью укомплектовано первичными средствами пожаротушения (огнетушителями). На каждом этаже детского сада имеется план эвакуации. Все сотрудники соблюдают правила пожарной безопасности. В Учреждении имеется нормативно-правовая документация, регулирующая деятельность образовательного процесса. Осуществляется работа по изучению и реализации нормативных документов. В Учреждении имеются локальные акты, регулирующие деятельность учреждения и правоотношения участников

образовательного процесса, утвержденные в установленном порядке. В Учреждении создана система организации воспитательно-образовательного процесса и создания условий на основе требований СанПин, Госпожнадзора и др. Сотрудники МБДОУ выполняют свои функции в соответствии с должностными инструкциями. Общее санитарно-гигиеническое состояние (питьевой, световой, тепловой и воздушный режимы) соответствуют требованиям Роспотребнадзора. В групповых помещениях в целях безопасности детей вся мебель закреплена, соответствует возрасту, промаркирована, отсутствуют травмоопасные игрушки. Весь инвентарь, столовая посуда содержится в чистоте и в хорошем состоянии. Участки для прогулок ежедневно осматриваются на наличие посторонних и травмоопасных предметов.

За 2021 год в детском саду не зарегистрированы случаи детского травматизма, что свидетельствует об эффективной работе в данной направлении.

В ДОО созданы необходимые условия, обеспечивающие полноценное развитие личности детей во всех основных образовательных областях, которые гарантируют:

- охрану и укрепление физического и психического здоровья детей;
- обеспечивают эмоциональное благополучие детей;
- способствуют профессиональному развитию педагогических работников;
- создают условия для развивающего вариативного дошкольного образования;
- создают условия для участия родителей (законных представителей) в образовательной деятельности.

В Учреждении имеется:

- кабинет заведующего;
- методический кабинет (педагога-психолога);
- кабинет учителя-дефектолога;
- кабинет заместителя заведующего по АХР;
- пищеблок;
- музыкальный зал;
- 6 групповых помещений для всех возрастных групп детей;
- 6 приемных комнат;
- 5 спален;
- прачечная;
- медицинский блок: медицинский и процедурный кабинеты.
- прогулочные участки;
- физкультурная площадка;
- цветники;
- овощной склад.

Оборудование помещений соответствует санитарно-эпидемиологическим правилам и нормативам. Развивающая предметно-пространственная среда содержательно насыщена, полифункциональна, трансформируема, вариативна, доступна и безопасна, имеется необходимый уровень оборудования. В группах созданы условия для организованной образовательной деятельности, совместной с педагогом и самостоятельной деятельности детей, для разнообразных видов детской деятельности: игровой, познавательно-исследовательской, трудовой, изобразительной, двигательной.

Вид помещения	Оснащение
Групповые помещения	Детская и игровая мебель, физкультурный уголок, книжный уголок, природный уголок, уголок для изобразительной деятельности, атрибуты для сюжетно – ролевых игр, конструкторы различных видов, дидактические, развивающие игры и пособия, наборы разнообразных игрушек.
Спальное помещение	Детские кровати, шкафы с методической литературой и раздаточным материалом, наглядные пособия, физкультурное оборудование для гимнастики после сна, стол и стулья для воспитателей.
Приёмные комнаты (раздевалки)	Детские шкафы, наглядная информация для родителей (законных представителей), выставки детского творчества, шкаф для верхней одежды воспитателей.
Умывальные зоны	Полотенчницы с ячейками, детские умывальные раковины, ногомойники, детские унитазы, хозяйственные шкафы.
Музыкально – физкультурный зал	Пианино, музыкальный центр, спортивный инвентарь для прыжков, метания, лазанья, комплект мебели, телевизор, проектор.
Кабинет заведующего	Документы по содержанию работы в МБДОУ, библиотека нормативно-правовой документации, компьютер (выход в Интернет), многофункциональное устройство (принтер, сканер, копир), комплект офисной мебели.
Методический кабинет	Библиотека педагогической и методической литературы, периодических изданий, дидактические пособия для занятий, материалы консультаций, семинаров, семинаров – практикумов, педагогических советов, демонстрационный, раздаточный материал для занятий с детьми, иллюстрационный материал, компьютер (выход в Интернет), МФУ, комплект офисной мебели.
Медицинский блок	Имеется все необходимое оборудование для функционирования медицинского блока (комплект медицинской и офисной мебели, ростомер, медицинские весы, холодильник, облучатель бактерицидный, осветитель таблиц для исследования остроты зрения, медицинский инструментарий, и т.д).

Материально-техническое обеспечение для проведения занятий с воспитанниками

Оценка материально-технического оснащения детского сада при проведении занятий с воспитанниками выявила следующие трудности:

- для полноценной (качественной) организации и проведения занятий в дистанционном формате отсутствует стабильное и устойчивое интернет- соединение;
- недостаточно необходимого оборудования (ноутбуков, компьютеров или планшетов) по группам детского сада.

Организация питания воспитанников

В ДОУ обеспечивается сбалансированное, высококачественное питание воспитанников.

Рецепты детского питания исключают жареные, копченые, острые и жирные блюда. Готовятся блюда на пару, тушатся или запекаются в специальном духовочном шкафу. В саду организовано пятиразовое питание воспитанников. Закупка продуктов питания производится

по договорам с поставщиками. Все продукты имеют санитарно-эпидемиологическое заключение.

Пищу, которая подается детям в ДОУ, готовят на пищеблоке непосредственно перед употреблением, поэтому она всегда свежая, и готовая к употреблению. В ДОУ функционирует бракеражная комиссия, которая контролирует организацию питания в ДОУ. В состав комиссии входят как представители ДОУ, так и представители родительской общественности.

Финансово-хозяйственная деятельность

В 2021 году основное финансирование составили целевые субсидии, а также доходы от оказания услуг, работ, компенсации затрат учреждения.

Наиболее значимые расходы в 2021 году составили:

Специальная оценка условий труда (5 мест) – 2000 руб.

Приобретение посуды – 10000 руб.

Ремонт крыльца в группе № 6 «Звездочки» -140000 руб.

Ремонт туалетов в группе № 4«капельки» и группе № 5 «Смешарики» -258000руб.

Дезинфекция помещений при карантине по новой коронавирусной инфекции - 17000 руб.

Приобретение мягкого инвентаря – 8000 руб.

Приобретение игрового оборудования на группы -40000 руб.

Приобретение игрушек и пособий – 5000 руб.

Приобретение дезинфицирующих средств -17300 руб.

Асфальтирование территории – 1250000 руб.

Также были приобретены замки на окна, металлоискатель и другое необходимое оборудование для обеспечения безопасности участников образовательного процесса.

Таким образом, материально-техническая база МБДОУ находится в удовлетворительном состоянии. Для повышения качества предоставляемых услуг необходимо пополнить группы и помещения МБДОУ необходимым оборудованием. Стоит отметить, что само здание требует ремонта.

Данные о проверках и предписаниях органов, осуществляющих контроль в сфере образования.

В августе 2021 года состоялась выездная проверка Департамента образования Ивановской области.

По результатам проверки установлено:

- отсутствие нарушений обязательных требований, установленных законодательством об образовании, в том числе лицензионных требований к образовательной деятельности и требований, установленных федеральными государственными образовательными стандартами;

- соблюдение образовательной организацией требований по обеспечению доступности для инвалидов объектов социальной, инженерной и транспортной инфраструктур и предоставляемых услуг.

**7. Показатели деятельности МБДОУ «Детский сад № 153», подлежащей
самообследованию
(утв. приказом Министерства образования и науки РФ от 10 декабря 2013 г. N 1324)**

1.7	Общая численность педагогических работников, в том числе:	человек	11
1.7.1	Численность/удельный вес численности педагогических работников, имеющих высшее образование	человек/ %	7/64%
1.7.2	Численность/удельный вес численности педагогических работников, имеющих высшее образование педагогической направленности (профиля)	человек/ %	7/64%
1.7.3	Численность/удельный вес численности педагогических работников, имеющих среднее профессиональное образование	человек/ %	4/36%
1.7.4	Численность/удельный вес численности педагогических работников, имеющих среднее профессиональное образование педагогической направленности (профиля)	человек/ %	4/36%
1.8	Численность/удельный вес численности педагогических работников, которым по результатам аттестации присвоена квалификационная категория, в общей численности педагогических работников, в том числе:	человек/ %	4/36%
1.8.1	Высшая	человек/ %	1/9%
1.8.2	Первая	человек/ %	3/27%
1.9	Численность/удельный вес численности педагогических работников в общей численности педагогических работников, педагогический стаж работы которых составляет:	человек/ %	
1.9.1	До 5 лет	человек/ %	6/55%
1.9.2	Свыше 30 лет	человек/ %	1/9%
1.10	Численность/удельный вес численности педагогических работников в общей численности педагогических работников в возрасте до 30 лет	человек/ %	2/18%
1.11	Численность/удельный вес численности педагогических работников в общей численности педагогических работников в возрасте от 55 лет	человек/ %	2/18%
1.12	Численность/удельный вес численности педагогических и административно-хозяйственных работников, прошедших за последние 5 лет повышение квалификации/профессиональную переподготовку по профилю педагогической деятельности или иной осуществляемой в образовательной организации деятельности, в общей численности педагогических и административно-хозяйственных работников	человек/ %	7/54%
1.13	Численность/удельный вес численности педагогических и административно-хозяйственных работников, прошедших повышение квалификации по применению в образовательном процессе федеральных государственных образовательных стандартов в общей численности педагогических и административно-хозяйственных работников	человек/ %	5/39%
1.14	Соотношение "педагогический работник/воспитанник" в	человек/	11/126

	дошкольной образовательной организации	человек	
1.15	Наличие в образовательной организации следующих педагогических работников:		
1.15.1	Музыкального руководителя	да/нет	нет
1.15.2	Инструктора по физической культуре	да/нет	нет
1.15.3	Учителя-логопеда	да/нет	нет
1.15.4	Логопеда	да/нет	нет
1.15.5	Учителя-дефектолога	да/нет	да
1.15.6	Педагога-психолога	да/нет	да

8. Выводы

1. Структура образовательного учреждения соответствует решаемым ДООУ задачам, механизм управления дошкольным учреждением определяет его стабильное функционирование.
2. Показатели численности воспитанников незначительно меньше муниципального задания на 2021 год.
3. Результаты мониторинга удовлетворенности родителями (законными представителями) качеством предоставляемых услуг составляет 95,6%.
4. Педагоги опробовали свои возможности в дистанционных формах работы с детьми и родителями через социальные сети и специализированные платформы.
5. Укомплектованность педагогическими кадрами составляет 73%. Процент аттестованных педагогов значительно увеличился и составил 72,7% от общего количества педагогического состава.
6. Учебно-методическая оснащенность составляет 77%.
7. Материально-техническая база МБДОУ находится в удовлетворительном состоянии.