



Управление образования
Администрации города Иванова



Территориальная психолого-медико-педагогическая
комиссия города Иванова

**Реализация права детей с
ограниченными
возможностями здоровья и
детей, нуждающихся в
паллиативной
медицинской помощи, на
получение образования**

2021 год



Обучающийся с ограниченными возможностями здоровья*

**(п. 16 ст. 2 Федерального закона от 29.12.2012 г. № 273-ФЗ «Об образовании в Российской Федерации»)*



ВАЖНО

- ребенок, имеющий недостатки в физическом и(или) психологическом развитии, которые препятствуют получению образования **без создания специальных условий;**
- специальные условия должны быть **подтверждены психолого-медико-педагогической комиссией**



Дети, нуждающиеся в паллиативной медицинской помощи*

ВАЖНО

Согласно определению Всемирной организации здравоохранения, **паллиативная помощь детям** — это «активная, всесторонняя забота о теле ребенка, его психике и душе, а также поддержка членов его семьи».

Советом Европы (2003 г.), определено, что **паллиативная помощь** — это активный общий уход за пациентами с прогрессирующими болезнями, задачей которого является не только контроль боли и других состояний, но и предоставление психологической, социальной и духовной поддержки.

*

➡ **273-ФЗ от 29.12.2012 "Об образовании в Российской Федерации"**: создание необходимых условий для получения без дискриминации качественного образования детьми с ограниченными возможностями здоровья

➡ **ФГОС ДО**: обеспечение равных возможностей для полноценного развития каждого ребенка в период дошкольного детства независимо от психофизиологических и других особенностей, в том числе ОВЗ

ВАЖНО

Психолого-педагогический консилиум образовательной организации

Психолого-медико-педагогическая комиссия

Основная образовательная программа в соответствии с Федеральным государственным образовательным стандартом (ФГОС)

Адаптированная основная образовательная программа в соответствии с ФГОС дошкольного образования, ФГОС начального общего образования обучающихся с ограниченными возможностями здоровья

Ст. 42, 273-ФЗ от 29.12.2012 "Об образовании в Российской Федерации"

Психолого-педагогическая, медицинская и социальная **помощь обучающимся, испытывающим трудности в освоении основных общеобразовательных программ,** развитию и социальной адаптации.

2. Психолого-педагогическая, медицинская и социальная **помощь** включает в себя:

1) психолого-педагогическое консультирование обучающихся, их родителей (законных представителей) и педагогических работников;

2) коррекционно-развивающие и компенсирующие занятия с обучающимися, **логопедическую помощь обучающимся.**

Основание:

- ✓ Решение психолого-педагогического консилиума образовательной организации;
- ✓ заявление/согласие в письменной форме родителей (законных представителей)

Ст. 42, 273-ФЗ от 29.12.2012 "Об образовании в Российской Федерации"

Организация получения образования обучающимися с ограниченными возможностями здоровья.

1. Содержание образования и условия организации обучения и воспитания обучающихся с ограниченными возможностями здоровья определяются **адаптированной образовательной программой,** а для инвалидов также в соответствии с **индивидуальной программой реабилитации/абилитации инвалида.**

Основание:

- ✓ Заключение психолого-медико-педагогической комиссии (и справка МСЭ, ИПРА – для ребенка-инвалида);
- ✓ заявление в письменной форме **родителей (законных представителей)**

Что выбрать: Психолого-педагогический консилиум или Психолого-медико-педагогическую комиссию

Психолого-педагогический консилиум образовательной организации

Оказание психолого-педагогической помощи обучающимся *

- **Коррекционно-развивающие и компенсирующие занятия педагога-психолога**
- **Логопедическая помощь****

*ст. 42, 273-ФЗ

**Распоряжение Минпросвещения от 06.08.2020 № Р-75



Психолого-медико-педагогическая комиссия

Создание специальных условий обучения и воспитания***

Адаптированная основная образовательная программа для обучающихся:

- слабовидящих
- слепых
- слабослышащих
- глухих
- с задержкой психического развития
- с тяжелыми нарушениями речи
- с расстройствами аутистического спектра
- с нарушением опорно-двигательного аппарата
- с умственной отсталостью
- со сложными дефектами

***ст. 79, 273-ФЗ



Организация получения образования обучающимися с ограниченными возможностями здоровья и детьми, нуждающимися в паллиативной медицинской помощи

Обращение в психолого-медико-педагогическую комиссию требуется

Адаптированная основная образовательная программа в соответствии с ФГОС дошкольного образования, ФГОС начального общего образования обучающихся с ограниченными возможностями здоровья

Адаптированная основная образовательная программа для обучающихся:



- с расстройствами аутистического спектра
- с нарушением опорно-двигательного аппарата
- с умственной отсталостью
- со сложными дефектами

- слабовидящих
- слепых
- слабослышащих
- глухих
- с задержкой психического развития
- с тяжелыми нарушениями речи

ВАЖНО

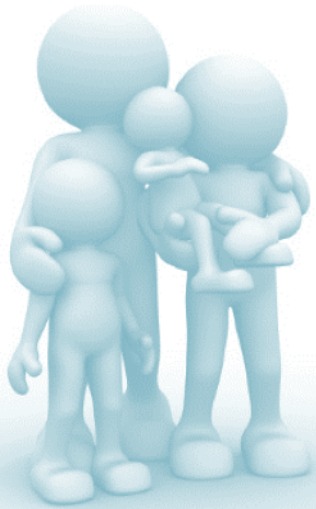
ст. 79, ФЗ-273

Содержание образования и условия организации обучения и воспитания **обучающихся с ограниченными возможностями здоровья** определяются **адаптированной образовательной программой**, а для инвалидов также в соответствии с **индивидуальной программой реабилитации инвалида**

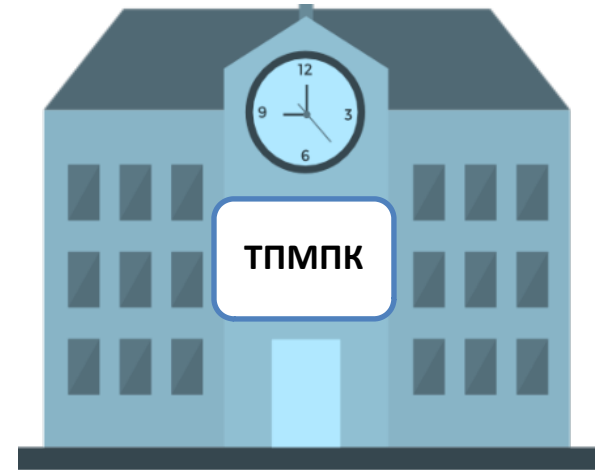
Основание:

- ✓ Заключение психолого-медико-педагогической комиссии (и справка МСЭ, ИПРА – для ребенка-инвалида)
- ✓ **заявление** в письменной форме **родителей (законных представителей)**

Территориальная психолого-медико-педагогическая комиссии города Иванова



ВАЖНО



ТПМПК г. Иванова:

Адрес: 153027, г. Иваново, ул. 2-я Лагерная, д.51

Телефон: +7(4932) 93-90-67

График работы: пн. - пт. с 08.30 до 16.30; выходные дни - суббота, воскресенье

Адрес сайта: tpmpk.ivedu.ru

Электронная почта: tpmpk37@ivedu.ru

Руководитель: Болдырева Мария Николаевна

Территориальная психолого-медико-педагогическая комиссии города Иванова



НАПРАВЛЕНИЯ ДЕЯТЕЛЬНОСТИ

- Проведение обследования детей в возрасте от 0 до 18 лет в целях своевременного выявления особенностей в физическом и (или) психическом развитии и (или) отклонений в поведении детей.
- Подготовка по результатам обследования рекомендаций по оказанию детям психолого-медико-педагогической помощи и организации их обучения и воспитания, подтверждение, уточнение или изменение ранее данных ТПМПК рекомендаций.
- Оказание консультативной помощи родителям (законным представителям) детей, работникам образовательных организаций, организаций, осуществляющих социальное обслуживание, медицинских организаций, других организаций по вопросам воспитания, обучения и коррекции нарушений развития детей с ограниченными возможностями здоровья и (или) девиантным (общественно опасным) поведением.
- Осуществление учета данных о детях с ограниченными возможностями здоровья и (или) девиантным (общественно опасным) поведением, проживающих на территории деятельности ТПМПК.
- Участие в организации информационно-просветительской работы с населением в области предупреждения и коррекции недостатков в физическом и (или) психическом развитии и (или) отклонений в поведении детей.





ПАКЕТ ДОКУМЕНТОВ ДЛЯ ПРЕДОСТАВЛЕНИЯ НА ТПМПК

- 1) Заявление о проведении или согласие на проведение обследования ребенка в комиссии** (заполняется в день проведения обследования)
- 2) Свидетельство о рождении ребенка или копии паспорта (14 лет) с** (оригинал и копия)
- 3) Свидетельство о регистрации ребенка** (оригинал и копия)
- 4) Направление образовательной и (или) медицинской организации, другой организации** (при наличии)
- 5) Представление психолого-педагогического консилиума образовательного учреждения** (не требуется в случае, если ребенок не посещает ОО).
- 6) Заключение (заключения) комиссии о результатах ранее проведенного обследования ребенка** (при наличии)
- 7) Подробную выписку из истории развития ребенка с заключениями врачей, наблюдающих ребенка в медицинской организации по месту жительства (регистрации)**
- 8) Справку врачебной комиссии (по форме ВК) по профилю заболевания ребенка соответствующего медицинского учреждения; справку врача-психиатра (по профилю обращения ребенка)**
- 9) Справка об инвалидности и Индивидуальная программа реабилитации (при наличии, оригинал и копия)**
- 10) Характеристику обучающегося, выданную образовательной организацией (для обучающихся образовательных организаций), содержащую сведения о социальном статусе семьи, характере, программе и формах обучения ребенка, анализ трудностей при обучении, заверенную печатью ОО**
- 11) Результаты самостоятельной продуктивной деятельности ребенка (для дошкольников)**
- 12) Письменные работы по русскому (родному) языку, математике (для школьников)**
- 13) Табель успеваемости обучающегося за последний год, четверть, при необходимости текущие отметки за обозначенный период оформленный соответствующим образом (для школьников)**



Образовательный маршрут обучающегося с ОВЗ и ребенка, нуждающегося в паллиативной медицинской помощи



Заключение психолого-медико-педагогической комиссии

Управление образования
Администрации
города Иванова

Руководитель
образовательной организации

Первичная диагностика

Разработка, реализация
адаптированной основной
образовательной программы

Повторная диагностика

Подтверждение,
уточнение, изменение
маршрута

Психолого-медико-педагогическая комиссия

Прием специалиста по коррекционной сети:
(г. Иваново, пл. Революции, д.6, каб. 103)

Телефон для предварительной записи:
+7(4932) 59-45-43

График приема: вторник с 09:00 до 12:00
четверг с 13:00 до 16:00

Необходимые документы:

- Паспорт родителя (законного представителя)
- Свидетельство о рождении ребенка
- Свидетельство о регистрации ребенка
- Заключение психолого-медико-педагогической комиссии
- Документ, подтверждающий льготу в соответствии с действующим законодательством (при наличии)

Организация получения образования обучающимися с ограниченными возможностями здоровья и детьми, нуждающимися в паллиативной медицинской помощи, на дому*

* ПРАВО НА ОБУЧЕНИЕ НА ДОМУ

■ ч. 5, ч. 6 ст. 41 Федерального закона от 29.12.2012 № 273-ФЗ «Об образовании в Российской Федерации»

■ приказ Департамента образования Ивановской области от 12.12.2013 № 1529-О «Об утверждении Порядка регламентации и оформления отношений государственной и муниципальной образовательной организации с обучающимися и (или) их родителями (законными представителями) в части организации обучения по основным образовательным программам на дому или в медицинских организациях».

• Письменное заявление (законно)
• Предоставление справки врача-педиатра и копии заключения (взгляда представителя)

• Издание приказа о предоставлении образования Администрации города Иванова о предоставлении услуг воспитания и образования обучающимся с ограниченными возможностями здоровья или ребенку с паллиативным статусом, в части организации обучения на дому адаптированной образовательной программы и индивидуального образовательного маршрута, на дому

• Заключение договора между ДОУ и родителями (законными представителями) об оказании образовательных услуг воспитаннику, нуждающемуся в длительном лечении, в части организации обучения по адаптированной образовательной программе дошкольного образования на дому



Управление образования
Администрации города Иванова



Территориальная психолого-медико-педагогическая
комиссия города Иванова

КОРРЕКЦИОННАЯ СЕТЬ ГОРОДА ИВАНОВА

- **117 групп компенсирующей направленности** (ДОУ №№ 1, 6, 8, 10, 11, 12, 18, 21, 22, 26, 29, 30, 33, 47, 55, 57, 58, 61, 64, 67, 70, 75, 79, 88, 97, 99, 108, 127, 142, 143, 146, 162, 165, 167, 169, 172, 180, 181, 182, 184, 188, 193, 194, 197)
- **16 логопедических пунктов**
(ДОУ №№ 1, 15, 17, 23, 25, 41, 44, 45, 50, 56, 136, 158, 179, 190, 191, 195)
- **5 фтизиатрических групп** (в ДОУ № 67, в ДОУ № 145)
- **6 инклюзивных групп** (ДОУ № 47, ДОУ № 58, ДОУ № 99, ДОУ № 127, ДОУ № 153, ДОУ № 171)



логопункт в МБДОУ «Детский сад № № 15»



Управление образования
Администрации города Иванова



Территориальная психолого-медико-педагогическая
комиссия города Иванова

КОРРЕКЦИОННАЯ СЕТЬ ГОРОДА ИВАНОВА

➤ Вариативные формы дошкольного образования для детей с ОВЗ:

*Центр для детей с крайней степенью слабовидения
«Я увижу мир»*

в МБДОУ «Детский сад компенсирующего вида № 182»





Управление образования
Администрации города Иванова



Территориальная психолого-медико-педагогическая
комиссия города Иванова

КОРРЕКЦИОННАЯ СЕТЬ ГОРОДА ИВАНОВА

- Вариативные формы дошкольного образования для детей с ОВЗ:

Группа кратковременного пребывания для детей с нарушениями опорно-двигательного аппарата в МБДОУ «Детский сад компенсирующего вида № 188»





Управление образования Администрации города Иванова



Территориальная психолого-медико-педагогическая
комиссия города Иванова

КОРРЕКЦИОННАЯ СЕТЬ ГОРОДА ИВАНОВА

- Вариативные формы дошкольного образования для детей с ОВЗ:

Служба ранней помощи «Начало»

в МБДОУ «Детский сад № 99»





Управление образования
Администрации города Иванова



Территориальная психолого-медико-педагогическая
комиссия города Иванова

КОРРЕКЦИОННАЯ СЕТЬ ГОРОДА ИВАНОВА

- Вариативные формы дошкольного образования для детей с ОВЗ:

Лекотека «Шаг навстречу»

в МБДОУ «Центр развития ребенка – детский сад № 180»





Управление образования Администрации города Иванова



Территориальная психолого-медико-педагогическая комиссия города Иванова

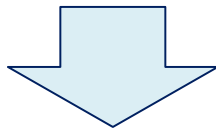
КОЛИЧЕСТВО ГРУПП КОМПЕНСИРУЮЩЕЙ НАПРАВЛЕННОСТИ В ДОШКОЛЬНЫХ ОБРАЗОВАТЕЛЬНЫХ УЧРЕЖДЕНИЯХ ГОРОДА

Количество групп компенсирующей направленности	
Группы для детей с нарушениями речи (логопедические группы)	65
Группы для детей с нарушениями зрения	19
для детей с нарушениями слуха	1
Группы для детей с нарушениями интеллекта	6
Группы для детей с нарушениями опорно-двигательного аппарата	14
Группы для детей с задержкой психического развития	12
Вариативные формы	
Инклюзивные группы (ДОУ № 47, № 58, № 99, № 127, № 153, № 171)	6
Лекотека «Шаг навстречу» (ДОУ № 180)	1
Центр для детей с крайней степенью слабовидения (ДОУ № 182)	1
ГКП для детей с нарушениями опорно-двигательного аппарата (ДОУ № 188)	1
Служба ранней помощи «Начало» (ДОУ № 99)	1

* Подробнее

➡ Сайт управления образования Администрации города Иванова, раздел «МОУ. Коррекционная сеть дошкольных образовательных учреждений г. Иванова» http://www.ivedu.ru/viewpage.php?page_id=566

Обучение детей, нуждающихся в паллиативной медицинской помощи



группа кратковременного пребывания для детей с тяжёлыми множественными нарушениями

ЛЕКОТЕКА «ШАГ НАВСТРЕЧУ»

**МБЛОУ «Центр развития ребёнка –
кий сад № 180»**

Адрес: 153013 г. Иваново,
ул. Кавалерийская, д. 56В

Тел.: 8 (4932) 56-76-33, 56-35-58

Адрес сайта: <http://dou180.ivedu.ru/>

Электронная почта: dou180@ivedu.ru



Лекотека "Шаг навстречу"

ЦЕЛЬ ЛЕКОТЕКИ:

обеспечение психолого-педагогического сопровождения детей от 2 до 8 лет с ограниченными возможностями здоровья и особыми потребностями, проживающих на территории города Иванова, для социализации, формирования предпосылок учебной деятельности, поддержки развития личности детей и оказания психолого-педагогической помощи родителям (законным представителям)





Управление образования Администрации города Иванова



Территориальная психолого-медико-педагогическая
комиссия города Иванова

Организация работы в лекотеке

КОНСУЛЬТАТИВНЫЙ БЛОК

Встречи специалистов с родителями
(законными представителями)
для налаживания
конструктивного сотрудничества

БЛОК ТЕРАПЕВТИЧЕСКОГО ИГРОВОГО СЕАНСА

Индивидуальное и групповое
игровое взаимодействие
в системе «специалист-ребенок-родители»

ТРЕНИНГОВЫЙ БЛОК

Групповая форма работы с родителями
по общению, игре, асертивности,
арт-методам, специальным техникам,
по изготовлению игрушек и другие

ДИАГНОСТИЧЕСКИЙ БЛОК

Диагностическо - игровой сеанс (ДИС),
объединяющий совместную игру
родителей с ребенком
под наблюдением специалиста
в специально оборудованном зале
По результатам ДИС составляется
индивидуальный план сопровождения семьи

